



SZKOŁA POLICJI

W PIŁE

Małgorzata Krzyżan

**Postępowanie ze zwłokami
po ich ujawnieniu**

2021

SZKOŁA POLICJI w PILE
Zakład Prawa i Kryminalistyki

Małgorzata Krzyżan

Postępowanie ze zwłokami po ich ujawnieniu

Skład komputerowy
Małgorzata Krzyżan

Redakcja językowa
Waldemar Hałuja

Druk
Lilla Bukłaha

Zatwierdzam i wprowadzam
do użytku jako materiał pomocniczy do zajęć

ml. insp. Ryszard Jakubowski
Zastępca Komendanta
Szkoły Policji w Pile



Wydawnictwo Szkoły Policji w Pile

Wydanie I

Druk: Pracownia poligraficzna SP w Pile

Nakład 57 egz.

Piła 2021

Spis treści

Wstęp.....	5
Rozdział I Uregulowania prawne	6
1.1. Status prawny zwłok ludzkich.....	6
1.2. Oględziny miejsca ujawnienia zwłok, oględziny zwłok na miejscu ich ujawnienia.....	7
1.3. Sekcja zwłok.....	8
Rozdział II Przebieg niektórych czynności związanych z ujawnieniem zwłok oraz ich dokumentowanie	10
2.1. Oględziny miejsca ujawnienia zwłok.....	10
2.2. Oględziny zwłok na miejscu ich ujawnienia	22
2.3. Otwarcie zwłok – sekcja zwłok.....	35
Rozdział III Sposoby określania przybliżonego czasu zgonu, nazewnictwo okolic ciała ludzkiego, układ kostny człowieka.....	38
3.1. Sposoby określania przybliżonego czasu zgonu	38
3.1.1. Okres interletalny	40
3.1.2. Wczesne znamiona śmierci	41
3.1.3. Późne zmiany pośmiertne.....	47
3.1.4. Entomologia sądowa	52
3.2. Nazewnictwo okolic ciała ludzkiego.....	53
3.3. Płaszczyzny i osie ciała ludzkiego	58
3.4. Układ kostny człowieka	60
Podsumowanie	63
Bibliografia.....	64
Wykaz rycin	66

Wstęp

Postępowanie ze zwłokami po ich ujawnieniu, w związku z podejrzeniem przestępnego działania, wiąże się z przeprowadzeniem oględzin zwłok na miejscu ich ujawnienia oraz samego miejsca ich znalezienia. Prawidłowe przeprowadzenie takich oględzin może mieć kluczowe znaczenie dla dalszego toku postępowania, szczególnie w sprawach dotyczących przestępstw przeciwko życiu. Istnieje możliwość przeprowadzenia powtórnych (uzupełniających) oględzin miejsca ujawnienia zwłok, a czasami także zwłok, w przypadkach gdy nie zostały zabezpieczone wszystkie ślady, mające związek ze zdarzeniem, należy jednak pamiętać, że upływ czasu i związane z nim zacieranie śladów i zmiany w wyglądzie obiektu poddawane badaniom, czynią taką powtórna czynność mało efektywną. Często miejsce ujawnienia zwłok jest poddawane oględzinom po upływie czasu, w którym wiele istotnych śladów zostało zatartych ze względu na panujące warunki atmosferyczne, czy też działanie sprawców, zwierząt itp. Na miejscu zdarzenia, gdzie oględziny są przeprowadzane wiele dni po dokonaniu czynu, rzadko udaje się zabezpieczyć ślady, mające znaczenie dla dalszego postępowania. W wielu przypadkach zabezpiecza się bezmyślnie, przypadkowe przedmioty, niemające żadnego znaczenia dla dalszego postępowania.

Współczesny rozwój techniki kryminalistycznej daje ogromne możliwości badawcze. Wartościowym materiałem badawczym stają się niewielkie ilości zabezpieczonego materiału dowodowego, w którym znajduje się materiał genetyczny. Ekspertyzy laboratoryjne nie będą jednak przydatne, jeśli na miejscu zdarzenia nie zostaną zabezpieczone jakiegokolwiek ślady lub zostaną zabezpieczone niewłaściwie pod względem technicznym czy procesowym, co powoduje dyskwalifikację uzyskanego w czasie oględzin materiału badawczego.

Taki stan rzeczy może wynikać z wielu czynników, którymi mogą być: pośpiech, brak doświadczenia, brak motywacji, brak wiedzy, brak intuicji, czy też brak umiejętności logicznego wnioskowania członków zespołu oględzinowego. Błędy podczas oględzin miejsca znalezienia zwłok, szczególnie w związku z działaniem osób trzecich, często są wynikiem obecności zbyt wielu osób, które w ogóle nie powinny tam przebywać. Dotyczy to szczególnie jednostek Policji, na terenie których zdarzenia związane z przestępstwami przeciwko życiu występują rzadko. W przypadku zaistnienia zdarzenia, gdzie znajdują się zwłoki i istnieje podejrzenie przestępnego spowodowania śmierci, często na to miejsce wchodzi osoby nieuprawnione, które doprowadzają do kontaminacji zabezpieczonego materiału dowodowego. Między innymi takie zachowania są skutkiem podjętych prac nad stworzeniem zbiorów eliminacyjnych od funkcjonariuszy i pracowników Policji (daktyloskopia, DNA).

Niniejsza praca ma być przewodnikiem dla policjantów i pracowników Policji, którzy w ramach czynności służbowych znajdują się na miejscu ujawnienia zwłok.

Pierwszy rozdział poświęcony jest statutowi zwłok ludzkich w polskim prawie oraz podstawom prawnym oględzin miejsca i zwłok na miejscu ich znalezienia, a także sekcji zwłok. Drugi rozdział opisuje zakres czynności na miejscu ujawnienia zwłok, podczas sekcji zwłok i rodzaj dokumentacji sporządzanej w związku z tymi czynnościami. Trzeci rozdział zawiera rozróżnianie wczesnych i późnych znamion śmierci oraz szacowanie czasu zgonu na ich podstawie, określenie płaszczyzn ciała ludzkiego, nazewnictwo okolic ciała ludzkiego oraz budowę i nazewnictwo części układu kostnego.

Rozdział I

UREGULOWANIA PRAWNE

1.1. Status prawny zwłok ludzkich.

W prawie polskim brak jest jednoznacznego określenia statusu zwłok ludzkich. Status zwłok ludzkich jest sporny, w dużej mierze uzależniony od płaszczyzny, w ramach której jest on rozpatrywany. Stanowiska dotyczące tego zagadnienia rozciągają się od tych traktujących zwłoki jako rzeczy, po hołdujące przekonaniu, że należy im przyznać ochronę prawną prawa osobowego. Obydwa zapatrywania są społecznie obecne i dopuszczalne przez systemy prawne różnych państw, np. prawo austriackie traktuje zwłoki jako „rzecz”, a prawo niemieckie jako „pozostałość osoby”¹.

Określenie jednoznacznego statusu zwłok ludzkich niezbędne jest między innymi ze względu na konieczność określenia pozycji prawnej samego zmarłego, praw najbliższych jego krewnych, którzy dysponują uprawnieniem w odniesieniu do zwłok oraz interesy społeczeństwa, które ograniczają działania na zwłokach w imię ochrony porządku publicznego i powszechnego odczucia pietyzmu². Obecnie zasadniczą regulację prawną dotyczącą zwłok stanowi Ustawa z dnia 31 stycznia 1959 roku o cmentarzach i chowaniu zmarłych (Dz.U. 2000 nr 23 poz. 259 ze zmianami) oraz Rozporządzenie Ministra Zdrowia z dnia 7 grudnia 2001 roku w sprawie postępowania ze zwłokami i szczątkami ludzkimi (Dz.U. 2001 nr 153 poz. 1783). W myśl Rozporządzenia MZ za zwłoki uważa się ciała osób zmarłych i dzieci martwo urodzonych³. Rozporządzenie określa również szczątki ludzkie, którymi są: popioły powstałe w wyniku spopielenia zwłok, pozostałości zwłok, wydobytych przy kopaniu grobu lub w innych okolicznościach, części ciała ludzkiego odłączone od całości⁴.

Z punktu widzenia postępowania karnego zwłoki należy traktować jako rzecz *sui genesis*⁵, czyli do ich oględzin odnosi się także art. 207§1 i §2 k.p.k. Jednak ze względu na specyfikę czynności, ustawodawca uznał za celowe odrębne i nieco szersze niż w przypadku pozostałych rodzajów oględzin potraktowanie oględzin ciała nieżyjącej osoby⁶. Żaden ogólny przepis prawa nie określa w specyficzny sposób, czym są zwłoki. A jako że z pewnością nie są osobą, powszechnie przyjmuje się, że jest to rzecz. Pod wieloma względami jest to jednak rzecz specyficzna⁷.

Niewątpliwie dla potrzeb prowadzonych czynności procesowych zwłoki powinny być traktowane jako rzecz, jednak ich traktowanie winno odbywać się z szacunkiem, co zostało

¹ Mgr Anna Tworkowska *Implikacje prawne i społeczno-kulturowe śmierci człowieka, ze szczególnym uwzględnieniem problematyki ochrony dóbr osobistych* Uniwersytet w Białymstoku Wydział Prawa, Białystok 2013, s. 101.

² Słownik języka polskiego PWN – *pietyzm* – 1. wielka dbałość o coś, rzadziej o kogoś, wynikająca z głębokiego szacunku dla tej rzeczy lub osoby; 2. ...

³ Rozporządzenie Ministra Zdrowia z dnia 7 grudnia 2001 roku u sprawie postępowania ze zwłokami i szczątkami ludzkimi (Dz.U.2001.153.1783) § 2.

⁴ *Ibidem* § 8.1.

⁵ Łac. *sui genesis* – to jedyny w swoim rodzaju, szczególny, osobliwy.

⁶ M. Calkiewicz, *Oględziny zwłok i miejsca ich ujawnienia*, Warszawa 2010, s. 11-12.

⁷ http://repozytorium.uni.wroc.pl/Content/77834/17_T_Gardocka_Czy_zwloki_ludzkie_sa_rzecz_a_i_co_z_tego_wynika.pdf

zapisane w art. 262 k.k.⁸ Traktowanie zwłok ludzkich jako rzeczy, pozwala też osobie wykonującej zadania służbowe, poradzić sobie z emocjami, a tym samym dokładniejsze wykonanie tych zadań.

1.2. Oględziny miejsca ujawnienia zwłok, oględziny zwłok na miejscu ich ujawnienia.

Jako czynność procesowa oględziny zostały uregulowane w kodeksie postępowania karnego⁹ w art. 207 k.p.k. i art. 209 k.p.k. Pierwszy artykuł (207)¹⁰ mówi o fakultatywnej możliwości przeprowadzenia oględzin oraz przedmiotowości oględzin, które dotyczą oględzin miejsca, osoby i rzeczy. Drugi artykuł (209)¹¹ odnosi się wyłącznie do zwłok i mówi o obligatoryjności oględzin zwłok, które dokonuje się w przypadku podejrzenia przestępnego spowodowania śmierci.

Zgodnie z brzmieniem art. 209 § 1 k.p.k. oględzin zwłok dokonuje się w przypadku podejrzenia przestępnego spowodowania śmierci, czyli wtedy, gdy istnieje prawdopodobieństwo, że do śmierci doszło w wyniku realizacji znamion przestępstwa. Oględzin zwłok można dokonać na miejscu ich ujawnienia, jak również bezpośrednio przed i w trakcie sekcji zwłok. O oględzinach zwłok na miejscu ich ujawnienia mówi art. 209 § 3¹², w którym również jest mowa o możliwości zmiany położenia zwłok do czasu przybycia prokuratora, sądu, biegłego. Należy również pamiętać, że w sprawach o zabójstwo, spowodowanie katastrofy komunikacyjnej lub budowlanej albo ich niebezpieczeństwa oraz w sprawach o wypadek przy pracy ze skutkiem śmiertelnym, a także w sprawach o inne poważniejsze przestępstwa, których skutkiem jest śmierć człowieka, prokurator przeprowadza oględziny miejsca zdarzenia lub kieruje ich przebiegiem, a w razie potrzeby dokonuje odtworzenia przebiegu zdarzenia lub kieruje tą czynnością¹³. Jedyne w przypadkach niecierpiących zwłoki, a więc wtedy, gdy jakakolwiek strata czasu mogłaby skutkować utratą śladów i dowodów, oględzin zwłok dokonać może Policja, jednak funkcjonariusze Policji mają wówczas obowiązek niezwłocznego powiadomienia o tym fakcie prokuratora¹⁴.

Ustawodawca, uwzględniając potrzeby praktyki, dopuścił możliwość dokonania czynności procesowych jeszcze przed formalnym wszczęciem, ale wyłącznie na zasadach wymienionych w art. 308 k.p.k., określając je mianem czynności niecierpiących zwłoki (inaczej postępowanie w niezbędnym zakresie). Mamy tutaj do czynienia z tzw. faktycznym wszczęciem postępowania, kiedy to konieczne jest natychmiastowe wykonanie czynności procesowych¹⁵.

Wypadki niecierpiące zwłoki, zawarte w art. 308 § 1 k.p.k. posiadają brzmienie:

W granicach koniecznych dla zabezpieczenia śladów i dowodów przestępstwa przed ich utratą, zniekształceniem lub zniszczeniem, prokurator albo Policja może w każdej sprawie, w wypadkach niecierpiących zwłoki, jeszcze przed wydaniem postanowienia o wszczęciu

⁸ §1. Kto znieważa zwłoki, prochy ludzkie lub miejsce spoczynku zmarłego, podlega grzywnie. Karze ograniczenia wolności albo pozbawienia wolności do lat 2; §2. Kto ograbia zwłoki, grób lub inne miejsce spoczynku zmarłego, podlega karze pozbawienia wolności od 6 miesięcy do 8 lat.

⁹ Ustawa z dnia 6 czerwca 1997 r. Kodeks postępowania karnego (Dz.U. 1997 nr 89 poz. 555)

¹⁰ Art.207§1 k.p.k. W razie potrzeby dokonuje się oględzin miejsca, osoby lub rzeczy.

¹¹ Art.209§1 k.p.k. Jeżeli zachodzi podejrzenie przestępnego spowodowania śmierci, przeprowadza się oględziny i otwarcie zwłok.

¹² Art.209§3 k.p.k. Oględzin zwłok dokonuje się na miejscu ich znalezienia. Do czasu przybycia biegłego oraz prokuratora lub sądu przemieszczać lub poruszać zwłoki można tylko w razie konieczności.

¹³ Rozporządzenie Ministra Sprawiedliwości z dnia 7 kwietnia 2016 r. Regulamin wewnętrznego urzędowania powszechnych jednostek organizacyjnych prokuratury (Załącznik do obwieszczenia Ministra Sprawiedliwości z dnia 18 maja 2018 r. poz. 1206), Oddział 6 Udział Prokuratora w czynnościach dowodowych § 169.

¹⁴ M. Calkiewicz *Oględziny zwłok i miejsca ich znalezienia* Wydawnictwo POLTEXT, Warszawa 2010, s. 13.

¹⁵ A. Choromańska, M. Porwiz *Wybrane zagadnienia prawa karnego procesowego.*, Szczytno 2015, s. 131.

śledztwa lub dochodzenia, przeprowadzić w niezbędnym zakresie czynności procesowe, a zwłaszcza dokonać oględzin, w razie potrzeby z udziałem biegłego,(...).

Jeżeli prokurator przejmie prowadzenie oględzin miejsca ujawnienia zwłok, rola policjanta to protokołowanie tej czynności, jednak doświadczenie technika kryminalistyki, a także funkcjonariusza z komórki dochodzeniowo-śledczej, często wpływa na podjęcie decyzji przez prokuratora o kierowaniu przebiegiem oględzin, które dzięki wykorzystaniu wspólnych doświadczeń może dać znacznie lepsze efekty w wykrywaniu i zabezpieczeniu materiału dowodowego¹⁶.

Przeprowadzenie oględzin miejsca ujawnienia zwłok, bez względu na ich ujawnienie w związku z przestępnym działaniem, czy też bez działania osób trzecich często jest pierwszą czynnością procesową, w trakcie lub po której, na podstawie zebranego materiału dowodowego oceniamy, czy zdarzenie nastąpiło na skutek przestępnego działania. Zgodnie z Wytycznymi nr 3¹⁷ celem oględzin jest ujawnienie i zabezpieczenie śladów przestępstwa lub ich nośników znajdujących się na miejscu zdarzenia, osobie lub rzeczy mogących mieć związek z przestępstwem, które mogą służyć jako źródła dowodowe w toku postępowania. Oględziny miejsca zdarzenia polegają na dokonaniu czynności taktycznych i techniczno – kryminalistycznych zmierzających do poznania przebiegu zdarzenia, przeprowadzanych w sposób planowy, z uwzględnieniem właściwości obszaru (przestrzeni zamkniętej lub otwartej) oraz klasyfikacji różnych grup śladów przestępstwa lub ich nośników albo rzeczy, ich położenia, właściwości, stanu i cech indywidualnych¹⁸.

Miejsce ujawnienia zwłok, to również często miejsce znalezienia NN zwłok, gdzie pierwszą z zalecanych czynności jest dokonanie oględzin NN zwłok i miejsca ich znalezienia oraz zabezpieczenie znalezionych śladów i przedmiotów. W takim przypadku nieodzownym uczestnikiem oględzin wydaje się być technik kryminalistyki, ponieważ wymagane jest również pobranie odbitek linii papilarnych palców rąk i dłoni, należy pobrać próbki biologiczne w celu przeprowadzenia analizy DNA, wykonać zdjęcia NN zwłok, ze szczególnym uwzględnieniem cech charakterystycznych, w tym blizn, tatuaży, znamion itp.¹⁹ Pobieranie odwzorowań linii papilarnych od zwłok wymaga specjalistycznych umiejętności, które są jednym z etapów szkolenia policjantów na stanowiskach techników kryminalistyki.

1.3. Sekcja zwłok.

Przeprowadzenie sekcji zwłok ma na celu ustalenie przyczyny zgonu, a także określenie szeregu innych okoliczności śmierci. Sekcja zwłok polega na dokonaniu oględzin zewnętrznych i wewnętrznych, tzn. otwarciu głównych jam ciała i zbadanie znajdujących się w nim narządów wewnętrznych. W zależności od okoliczności śmierci, można wyróżnić kilka rodzajów sekcji zwłok:

¹⁶ W moim doświadczeniu zawodowym na stanowisku technika kryminalistyki w jednostce terenowej, taki model prowadzenia oględzin miejsca ujawnienia zwłok był dość często stosowany, przy jakichkolwiek wątpliwościach co do przyczyny zgonu (wykluczenie udziału osób trzecich), na miejsce wzywany był biegły z zakresu medycyny sądowej.

¹⁷ Wytyczne nr 3 Komendanta Głównego Policji z dnia 30 sierpnia 2017 r. w sprawie wykonywania niektórych czynności dochodzeniowo-śledczych przez policjantów (Dz.Urz. KGP z dn. 7 września 2017 poz. 59) – rozdział 8 wytycznych poświęcony jest oględzinom miejsca, osoby i rzeczy.

¹⁸ §42 Wytycznych nr 3 Komendanta Głównego Policji z dnia 30 sierpnia 2017 r. w sprawie wykonywania niektórych czynności dochodzeniowo-śledczych przez policjantów.

¹⁹ Zarządzenie nr 124 Komendanta Głównego Policji z dnia 4 czerwca 2012 r. w sprawie prowadzenia przez Policję poszukiwania osoby zaginionej oraz postępowania w przypadku ujawnienia osoby o nieustalonej tożsamości lub znalezienia nieznanego zwłok oraz szczątków ludzkich. (Dz.Urz.KGP z dnia 5 czerwca 2012 r. poz. 29) § 31.1.

- 1) sekcja sądowo-lekarska,
- 2) sekcja anatomo-patologiczna,
- 3) sekcja sanitarno-administracyjna,
- 4) inne rodzaje sekcji zwłok²⁰.

Sądowo-lekarską sekcję zwłok należy bezwzględnie przeprowadzić, jeżeli zachodzi podejrzenie, że do śmierci doszło w wyniku przestępnego działania. Jeżeli można wykluczyć przyczynę zgonu z powodu choroby zakaźnej, a zgon nastąpił w szpitalu i nie można ustalić przyczyny zgonu w sposób jednoznaczny, obligatoryjnie przeprowadzona powinna być sekcja anatomo-patologiczna. W przypadku sekcji anatomo-patologicznej jeśli przyczynę zgonu można ustalić w sposób jednoznaczny, a osoba zmarła nie wyraziła sprzeciwu za życia, ani nie uczynił tego jej przedstawiciel ustawowy, można rozważyć zasadność przeprowadzenia sekcji anatomo-patologicznej, w szczególności, gdy zgon nastąpił przed upływem 12 godzin od przyjęcia do szpitala. Jeżeli jednak stosowny sprzeciw został wyrażony, to należy w takiej sytuacji odstąpić od wykonania sekcji zwłok. Natomiast jeśli istnieje pewność lub przypuszczenie, że do zgonu doszło z powodu choroby zakaźnej, należy rozważyć zasadność przeprowadzenia sekcji administracyjno – sanitarnej lub zakazania dokonywania sekcji zwłok. W przypadku zgonów, które nie nastąpiły w związku z chorobą zakaźną, nie doszło do zgonu w szpitalu oraz nie ma podejrzenia przestępnego spowodowania śmierci, można przeprowadzić inny rodzaj sekcji zwłok²¹.

Sekcję sądowo-lekarską przeprowadza się na zlecenie prokuratora lub sądu w przypadkach, w których zachodzi podejrzenie przestępnego spowodowania śmierci. Zgodnie z art. 209 § 4 k.p.k. otwarcia zwłok dokonuje biegły lekarz, w miarę możliwości z zakresu medycyny sądowej, w obecności prokuratora albo sądu(...). Natomiast art. 210 k.p.k. przewiduje, że prokurator albo sąd może zarządzić wyjęcie zwłok z grobu (ekshumację), w celu dokonania oględzin lub otwarcia zwłok.

Z przytoczonych uprzednio przepisów wynika, że oględzin zwłok na miejscu ich ujawnienia przeprowadza prokurator, sąd lub Policja, z udziałem biegłego lekarza. Natomiast otwarcie zwłok powinno być wykonane przez biegłego w obecności prokuratora lub sądu.

Do wykonania sekcji zwłok zostaje powołany biegły albo instytucja naukowa lub specjalistyczna, może to być np. zakład medycyny sądowej. Kwestie te reguluje art. 193 k.p.k.: § 1. *Jeżeli stwierdzenie okoliczności mających istotne znaczenie dla rozstrzygnięcia sprawy wymaga wiadomości specjalnych, zasięga się opinii biegłego albo biegłych.*

§ 2. *W celu wydania opinii można też zwrócić się do instytucji naukowej lub specjalistycznej.*

Do powołania biegłego w celu przeprowadzenia sekcji zwłok dochodzi poprzez wydanie postanowienia o powołaniu biegłego, do czego upoważnieni są prokurator i sąd. Powołanie biegłego reguluje art. 194 k.p.k.²².

Na decyzję, podjętą przez organ procesowy, o przeprowadzeniu sekcji sądowo-lekarskiej, przepisy prawne nie stwarzają możliwości sprzeciwienia się. Skutecznego sprzeciwu nie może wyrazić inny organ, sam zmarły (oświadczenie woli przed zgonem), przedstawiciel ustawowy zmarłego, czy też rodzina zmarłego.

²⁰ M. Barzdo, J. Berent *Przepisy dotyczące sekcji zwłok Materiały dydaktyczne*, Łódź 2010.

²¹ Ustawa z dnia 5 grudnia 1996 r. o zawodach lekarza i lekarza dentystry (Dz.U. 1997 nr 28 poz. 152 tekst jednolity) art.43.2 *W uzasadnionych przypadkach lekarz, z wyłączeniem lekarza dentystry, może uzależnić wystawienie karty zgonu od przeprowadzenia sekcji zwłok.(...)*

²² Ustawa z dnia 6 czerwca 1997 r. Kodeks postępowania karnego (Dz.U. 1997 nr 89 poz. 555) Art. 194 *O dopuszczeniu dowodu z opinii biegłego wydaje się postanowienie, w którym należy wskazać: 1)imię, nazwisko i specjalność biegłego lub biegłych, a w wypadku opinii instytucji, w razie potrzeby, specjalność i kwalifikacje osób, które powinny wziąć udział w przeprowadzeniu ekspertyzy, 2)przedmiot i zakres ekspertyzy, ze sformulowaniem, w razie potrzeby, pytań szczegółowych, 3)termin dostarczenia opinii.*

Rozdział II

PRZEBIEG NIEKTÓRYCH CZYNNOŚCI ZWIĄZANYCH Z UJAWNIENIEM ZWŁOK ORAZ ICH DOKUMENTOWANIE

2.1. Oględziny miejsca ujawnienia zwłok.

Podstawą faktyczną przeprowadzenia oględzin jest zawiadomienie o zdarzeniu²³ lub informacja uzyskana w wyniku działań własnych Policji.

Najczęściej oględziny miejsca dokonywane są w pierwszej fazie postępowania, często jeszcze na etapie czynności w niezbędnym zakresie lub tuż po wszczęciu postępowania. Jest to podyktowane koniecznością utrwalenia określonego, zmiennego w czasie stanu rzeczy. Podstawowym celem działań organu procesowego na tym etapie jest uzyskanie jak największej ilości informacji o istocie zdarzenia oraz zabezpieczenie rzeczowych źródeł dowodowych dla potrzeb postępowania. Działania takie wykonywane są często na wielu płaszczyznach i w wielu miejscach jednocześnie. W praktyce śledczej, oględziny są częścią składową czynności wykonywanych przez organa ścigania w ramach badania miejsca zdarzenia.

Miejsce zdarzenia to obszar, gdzie wystąpiło jakiegokolwiek działanie związane z czynem zabronionym. To obszar bezpośredniej realizacji czynu uznawanego przez prawo karne za przestępstwo (miejsce, w którym sprawca działał lub zaniechał działania, do którego był zobowiązany, obszar, w którym nastąpił jakikolwiek skutek czynu przestępnego w postaci ukrywania się sprawcy, ukrycia przedmiotów pochodzących z przestępstwa)²⁴.

Badanie miejsca zdarzenia to zespół wzajemnie powiązanych działań o charakterze procesowym i pozap procesowym, prowadzonych przez organa ścigania w celu wszechstronnego wyjaśnienia okoliczności zaistniałego zdarzenia, ustalenia jego charakteru, wskazania ewentualnych sprawców oraz zebrania materiału dowodowego w oparciu o ustalenia poczynione na miejscu jego zaistnienia.

W ramach badania miejsca zdarzenia mogą być realizowane równocześnie działania:

- 1) procesowe, do których zaliczamy m.in.: przyjęcie ustnego zawiadomienia o przestępstwie, przesłuchanie świadków, poszkodowanych, oględziny miejsca, osób, rzeczy, eksperyment procesowy,
- 2) operacyjne, mogą to być: wywiad, zasadzki itp.,
- 3) inne, takie jak: działania blokujące, zaporowe, pościg, użycie psów tropiących, zabezpieczenie miejsca itp²⁵.

Oględziny to czynność procesowa, w trakcie której organ ją prowadzący, po szczegółowym zapoznaniu się z jej przedmiotem, którym może być miejsce, osoba, rzecz lub zwłoki, podejmuje działania polegające na wykrywaniu, zabezpieczaniu i wstępnym zbadaniu

²³ Art. 304 k.p.k. § 1. *Każdy, dowiedziawszy się o popełnieniu przestępstwa ściganego z urzędu, ma społeczny obowiązek zawiadomić o tym prokuratora lub Policję. (...).*

§ 2. *Instytucje państwowe i samorządowe, które w związku ze swą działalnością dowiedziały się o popełnieniu przestępstwa ściganego z urzędu, są obowiązane niezwłocznie zawiadomić o tym prokuratora lub Policję oraz przedsięwziąć niezbędne czynności do czasu przybycia organu powołanego do ścigania przestępstw lub do czasu wydania przez ten organ stosownego zarządzenia, aby nie dopuścić do zatarcia śladów i dowodów przestępstwa (...).*

²⁴ K. Witkowska, *Oględziny. Aspekty procesowe i kryminalistyczne*, LEX Warszawa 2013, s. 68.

²⁵ T. Hanausek, *Kryminalistyka*, Warszawa 2005, s. 99.

szeroko rozumianych śladów kryminalistycznych w celu wyjaśnienia charakteru i okoliczności zaistniałego zdarzenia oraz ustalenia jego sprawcy²⁶.

Cele oględzin zawarte są w tzw. siedmiu złotych pytaniach, dążenie do udzielenia odpowiedzi na te pytania, jest wyznacznikiem dokonywanych czynności na miejscu oględzin. „Siedem złotych pytań”, to:

1. „**Co?**” się wydarzyło, należy ustalić czy zdarzenie będące przedmiotem zainteresowania jest przestępstwem (zabójstwo, wypadek komunikacyjny ze skutkiem śmiertelnym), czy może jest to innego rodzaju zdarzenie (próba samobójcza, działanie sił przyrody), odpowiedź na to pytanie powinna wyjaśnić czy mamy do czynienia z przestępstwem umyślnym, czy też zdarzeniem o innym charakterze, przestępstwem nieumyślnym,
2. „**Gdzie?**” miało miejsce zdarzenie, trzeba ustalić, gdzie faktycznie przebiegało zaistniałe zdarzenie (przestępstwo) oraz gdzie nastąpił skutek, a następnie ustalić inne miejsce mające związek ze zdarzeniem (np. czy zgon nastąpił w miejscu zdarzenia poddanego oględzinom, czy zwłoki zostały w to miejsce przeniesione). Niekiedy dopiero zespół różnorodnych działań techniczno-operacyjnych i śledczych (penetracja terenu, wywiady, przeszukania, działania operacyjno-rozpoznawcze) pozwala na ustalenie rzeczywistego miejsca zdarzenia,
3. „**Kiedy?**” zaistniało zdarzenie, ustalenie czasu popełnienia przestępstwa lub czasu trwania zdarzenia (bardzo pomocna jest umiejętność klasyfikowania znamion pośmiertnych). Wyjaśnienie tej okoliczności stanowi jedną z ważniejszych kwestii, którą należy ustalić w toku postępowania karnego. Pozwala w wielu przypadkach wytypować osoby podejrzane i umożliwia sprawdzenie ich alibi i wyjaśnienie innych okoliczności,
4. „**Jak?**” przebiegało zdarzenie, w jaki sposób dokonano przestępstwa, należy ustalić chronologię przebiegu zdarzenia (np. przy samobójstwie przez podcięcie naczyń krwionośnych na wysokości stawu łokciowego, u denata widoczne są płytkie, zasklepione uszkodzenia naskórka w okolicy nadgarstków),
5. „**Czym?**” posługiwał się sprawca, należy ustalić rodzaj narzędzi i środków, jakimi posługiwał się sprawca podczas popełniania przestępstwa (np. uszkodzenia pojazdu, którym poruszał się sprawca zdarzenia drogowego ze skutkiem śmiertelnym),
6. „**Dlaczego?**” sprawca popełnił przestępstwo, chodzi o ustalenie motywu działania sprawcy, a także czym kierował się dokonując przestępstwa (np. wiele ran kłutych na ciele ofiary może wskazywać na zemstę, nienawiść, zaburzenia psychiczne sprawcy, itp.). Odpowiedź na pytanie „dlaczego popełniono przestępstwo?” jest istotne z punktu widzenia możliwości trafnego wytypowania sprawcy przestępstwa, motywów jego działania,
7. „**Kto?**” dokonał przestępstwa, w odpowiedzi na to pytanie należy dążyć do ustalenia sprawcy (sprawców). Właściwie przeprowadzone oględziny wraz z czynnościami towarzyszącymi, łącząc w jedną całość działań procesowych, operacyjnych technicznych i intelektualnych, powinny przynieść spodziewane efekty w osiągnięciu tego nadrzędnego celu, jakim jest ustalenie sprawcy przestępstwa.

Uzyskanie odpowiedzi na powyższe pytania można uzyskać dzięki realizacji wielu jednostkowych operacji, które są zadaniami oględzin, należą do nich:

- 1) utrwalenie wyglądu i stanu przedmiotu oględzin (miejsca, rzeczy, osoby), ze szczególnym uwzględnieniem miejsc znalezienia śladów,
- 2) wykrywanie śladów mających związek z badanym zdarzeniem i ich zabezpieczenie,

²⁶ *Ślady kryminalistyczne. Ujawnianie, zabezpieczanie, wykorzystanie.* Praca zbiorowa pod redakcją naukową M. Goca i J. Moszczyńskiego, PTK Difin, Warszawa 2007, s. 440.

- 3) wnioskowanie i opracowanie wstępnych wersji w celu zrekonstruowania przebiegu, przyczyn i skutków badanego zdarzenia²⁷.

Miejszem oględzin jest część przestrzeni (otwartej lub zamkniętej), w której występują rzeczowe skutki zdarzenia, które ze względu – na oczywisty lub możliwy – charakter przestępczy wymagają ingerencji organów śledczych. Przedmiotem ich zainteresowania są wszelkie przekształcenia przedmiotów oraz ich zabór lub pozostawienie. Miejsce oględzin obejmuje nie tylko właściwy teren, na którym zdarzenie nastąpiło, lecz również teren przyległy. Miejsce przestępstwa w szerokim ujęciu to także miejsce czynności przygotowawczych oraz znajdujące się na nim ślady, które mogą mieć zasadnicze znaczenie nie tylko dla samych oględzin, ale dla całego przebiegu postępowania karnego. Użycie w ustawie określenia „ogłędziny miejsca” pozwala, z uwagi na nieograniczone ramy przestrzenne desygnatu „miejsce”, wykorzystać w celach dowodowych wszelkie właściwości poddanej oględzinom przestrzeni, choćby na danym terenie nie było konkretnych rzeczowych źródeł dowodowych²⁸.

Ogłędziny miejsca, zarówno w aspekcie prawnym, jak i kryminalistycznym, dotyczą nie tylko miejsca, gdzie nastąpiła na przykład śmierć człowieka (nastąpił skutek), lecz czynność ta rozciąga się także na inne obszary, pozostające w związku z badanym przypadkiem. Wynika z tego, że termin „miejsce zdarzenia” ma różną treść kryminalistyczną i należy go interpretować szeroko:

- jako obszar bezpośredniej realizacji czynu uznanego przez prawo karne za przestępstwo, ale także,
- jako miejsce, w którym wystąpił jakikolwiek skutek czynu przestępczego, w postaci ukrywania się sprawcy, ukrycia przedmiotów pochodzących z przestępstwa oraz
- jako miejsce, gdzie wystąpiło jakiegokolwiek działanie związane z czynem zabronionym, miejsce przygotowania czynu itd.²⁹.

W kryminalistyce za miejsce zdarzenia uznaje się określoną część przestrzeni, w której coś się wydarzyło, zaszło – co jest przedmiotem postępowania karnego. Miejszem zdarzenia mogą być na przykład:

- miejsce znalezienia zwłok,
- miejsce ukrycia przedmiotów pochodzących z kradzieży,
- miejsce śmierci ofiary pobicia,
- miejsce ukrywania się osoby,
- droga odejścia osoby z miejsca kradzieży z włamaniem itd.³⁰

Ogłędziny miejsca to ogłędziny przestrzeni, w której coś się wydarzyło, wraz ze wszystkimi znajdującymi się w tej przestrzeni rzeczami. Ogłędziny miejsca obejmują również zwłoki, jeżeli na miejscu oględzin znajduje się ciało nieżyjącego człowieka. Kodeks postępowania karnego wymaga dokonywania oględzin zwłok na miejscu ich znalezienia³¹, ale są to tylko wstępne oględziny, ponieważ nigdy na miejscu zdarzenia nie ma odpowiednich warunków do przeprowadzenia szczegółowych oględzin zwłok. Zakres oględzin miejsca jest najszerszy. Ogłędziny miejsca są czynnością najbardziej rozbudowaną pod każdym

²⁷ Ibidem, s. 441.

²⁸ K. Witkowska, *Ogłędziny. Aspekty procesowe i kryminalistyczne*, LEX Warszawa 2013, s. 69.

²⁹ Z. Czeczot, T. Tomaszewski, *Kryminalistyka ogólna*, Toruń 1996, s. 174.

³⁰ G. Kędzierska, *Ogłędziny. Kryminalistyka wybrane zagadnienia techniki*, pod red. G. Kędzierskiej i W. Kędzierskiego, Szczytno 2011, s. 395.

³¹ Art. 209 § 3 k.p.k.

możliwym względem: rozległości przestrzeni, liczby rzeczy, liczby osób dokonujących oględzin i wielości powstających problemów³².

Celem oględzin jest ujawnienie i zabezpieczenie śladów przestępstwa lub ich nośników oraz rzeczy (przedmiotów) mogących mieć związek z przestępstwem, znajdujących się na miejscu zdarzenia, osobie lub rzeczach³³.

Droga do osiągnięcia celów oględzin prowadzi przez realizację jednostkowych operacji, które są ujmowane jako zadania oględzin. Zadania te można podzielić na cztery grupy i są to:

- Pierwsza grupa dotyczy czynności związanych z **utrwaleniem wyglądu i stanu miejsca zdarzenia** za szczególnym uwzględnieniem miejsc znalezienia śladów. Służy temu cała dokumentacja techniczna ilustrująca miejsce zdarzenia (plany, szkice, zdjęcia fotograficzne, filmy itp.) oraz metryczki zabezpieczonych śladów i protokół oględzin, w którym należy podać najistotniejsze cechy wyglądu poszczególnych fragmentów miejsca zdarzenia;
- Druga grupa zadań realizowanych w toku oględzin polega na **ujawnieniu śladów** na miejscu zdarzenia. Ujawnienie śladów nie może być procesem czysto „mechanicznym”, lecz musi łączyć się z ich wstępnym zbadaniem i oceną umożliwiającą eliminację tych „śladów”, które nie mają związku ze zdarzeniem oraz budową wersji zdarzenia. Należy dążyć do ujawnienia wszystkich śladów mających związek ze zdarzeniem, w taki sposób, aby nie zniszczyć śladów już ujawnionych;
- Trzecia grupa zadań oględzin polega na odpowiednim **zabezpieczeniu ujawnionych śladów**. Właściwe zabezpieczenie ujawnionych śladów zarówno pod względem procesowym, jak i technicznym jest nieodzownym warunkiem wykorzystania tych śladów jako dowodów w postępowaniu karnym,
- Czwarta grupa zadań polega na **wnioskowaniu i próbach rekonstrukcji zdarzenia** na podstawie ujawnionych i wstępnie zbadanych śladów oraz wyników czynności towarzyszących oględzinom³⁴.

W razie ujawnienia przestępstwa o skomplikowanym stanie faktycznym i prawnym oraz w zakresie taktyki i techniki kryminalistycznej, zadania Policji realizuje grupa operacyjno – procesowa. Zadaniem takiej grupy jest zorganizowanie, przeprowadzenie i udokumentowanie wszelkich czynności zmierzających do ustalenia i wyjaśnienia okoliczności popełnionego przestępstwa, wykrycia i zatrzymania jego sprawcy lub sprawców oraz ujawnienia, zebrania, zabezpieczenia i utrwalenia dowodów osobowych, rzeczowych i z dokumentów.

Podczas organizowania i przeprowadzania oględzin miejsca zdarzenia o skomplikowanym stanie faktycznym mają zastosowanie „Metodyka prowadzenia oględzin miejsc przestępstw o charakterze terrorystycznym i katastrof” i „Metodyka identyfikacji ciał ofiar katastrof”, przyjęte przez Międzynarodowy Zespół do Spraw Zagrożeń Terrorystycznych utworzony Zarządzeniem nr 162 Prezesa Rady Ministrów z dnia 25 października 2006 r. w sprawie utworzenia Międzynarodowego Zespołu do Spraw Zagrożeń Terrorystycznych³⁵.

Na podstawie § 7 ust. 2 zarządzenia nr 1041 Komendanta Głównego Policji z dnia 28 września 2007 roku w sprawie szczegółowych zasad organizacji i zakresu działania komend, komisariatów i innych jednostek organizacyjnych Policji (Dz. Urz. KGP z 2013 r. poz. 50 z

³² G. Kędziarska, *op. cit.*, s. 396.

³³ Wytyczne nr 2 Komendanta Głównego Policji z dnia 15.05.2020 r. zmieniające wytyczne w sprawie wykonywania niektórych czynności dochodzeniowo-śledczych przez policjantów § 1 pkt 9.

³⁴ E. Gruza, M. Goc, J. Moszczyński, *Kryminalistyka – czyli rzecz o metodach śledczych*, Warszawa 2008, s.206.

³⁵ Przedmiotowe zarządzenie zostało zmienione zarządzeniem nr 95 Prezesa Rady Ministrów z dnia 4 września 2008 r., zarządzeniem nr 74 Prezesa Rady Ministrów z dnia 21 września 2009 r., zarządzeniem nr 18 Prezesa Rady Ministrów z dnia 3 kwietnia 2014 r., zarządzeniem nr 84 z dnia 18 września 2015 r., zarządzeniem nr 86 Prezesa Rady Ministrów z dnia 5 lipca 2016 r., zarządzeniem nr 32 Prezesa Rady Ministrów z dnia 27 kwietnia 2017 r. i zarządzeniem nr 160 Prezesa Rady Ministrów z dnia 9 listopada 2017 r.

późn. zm.)³⁶, decyzją nr 166 Komendanta Głównego Policji z dnia 21 maja 2019 r. w sprawie powołania nieetatowego zespołu o nazwie Zespół ds. Identyfikacji Ciał Ofiar do realizacji czynności służbowych ukierunkowanych na identyfikację ciał ofiar katastrof, wprowadzono między innymi Zespół DVI, którego struktura określona jest w § 3 ust. 1 tej decyzji.

Struktura Zespołu DVI:

- 1) komórka zarządzająca Zespołu DVI, funkcjonująca na poziomie centralnym z siedzibą w CLKP, zwana dalej „Komórką zarządzającą”;
- 2) komórka wspierająca działania komórki zarządzającej Zespołu DVI z siedzibą w Komendzie Stołecznej Policji, zwana dalej „Komórką wspierającą”;
- 3) komórka regionalna I Zespołu DVI z siedzibą w Katowicach, zwana dalej „Komórką regionalną I”;
- 4) komórka regionalna II Zespołu DVI z siedzibą w Szczecinie, zwana dalej „Komórką regionalną II”;
- 5) komórka regionalna III Zespołu DVI z siedzibą w Białymstoku, zwana dalej „Komórką regionalną III”;
- 6) komórka regionalna IV Zespołu DVI z siedzibą w Lublinie, zwana dalej „Komórką regionalną IV”.

Komórki regionalne działają przy Komendach Wojewódzkich Policji.

W decyzji nr 166 ponadto znajdują się: skład i zadania Komórki zarządzającej, zadania kierownika i zastępcy kierownika Zespołu DVI, skład komórki wspierającej, składy i zadania komórek regionalnych.

W grupie operacyjno-procesowej, w zależności od potrzeb, można wyodrębnić następujące zespoły:

- 1) zabezpieczający, jego zadaniem jest ochrona miejsca zdarzenia przed zmianami oraz dostępem osób nieuprawnionych i ograniczenie skutków przestępstwa,
- 2) prewencyjny, którego zadaniem jest organizowanie i wykonywanie pościgów, działań blokadowych i innych, podczas interwencji, akcji i operacji policyjnych,
- 3) oględzinowy, do zadań tego zespołu należy zorganizowanie i dokonanie oględzin miejsca zdarzenia,
- 4) operacyjny – zorganizowanie, przeprowadzenie i dokumentowanie czynności operacyjno – rozpoznawczych oraz samodzielne lub we współdziałaniu z policjantami zespołu procesowego, prowadzenie i dokumentowanie czynności procesowych,
- 5) procesowy, zadania to organizowanie i dokonanie czynności z wyłączeniem oględzin miejsca zdarzenia (np. przesłuchania świadków),
- 6) analityczny, gromadzenie i przetwarzanie informacji z poszczególnych zespołów oraz przekazywanie przetworzonych informacji kierownikowi doraźnej grupy w celu podejmowania przez niego decyzji,
- 7) logistyczny - zapewnienie policjantom odpowiednich warunków materiałowych i socjalnych,
- 8) do spraw kontaktów z mediami, zadania to: gromadzenie informacji przekazywanych przez kierujących poszczególnymi zespołami i bieżące przekazywanie przetworzonych informacji przedstawicielom społecznego przekazu, z zastrzeżeniem, że rodzaj i zakres informacji nie może utrudniać osiągnięcia celów postępowania karnego³⁷.

Grupa operacyjno-procesowa może być tworzona doraźnie lub mieć charakter stały, przy czym określenie liczby i rodzaju wyodrębnionych zespołów, a także ich składu osobowego pozostaje w kompetencji kierownika jednostki Policji.

³⁶ Zmiany tekstu jednolitego wymienionego zarządzenia zostały ogłoszone w Dz. Urz. KGP z 2013 r. poz. 62 i 93, z 2014 r. poz. 24 i 69, z 2015 r. poz. 39 i 113, z 2017 r. poz. 23, z 2018 r. poz. 91 oraz z 2019 r. poz. 43.

³⁷ E. Gruza, M. Goc, J. Moszczyński, *op. cit.*, s. 208.

W skład zespołu oględzinowego, powołanego do oględzin o skomplikowanym stanie faktycznym i prawnym, działającego samodzielnie lub w ramach grupy operacyjno – procesowej, mogą w zależności od rodzaju przestępstwa, obszaru lub obiektu, przewidywanego zakresu czynności oraz innych specyficznych okoliczności wchodzić:

- 1) kierujący zespołem oględzinowym,
- 2) policjant lub policjanci komórki dochodzeniowo-śledczej prowadzący oględziny miejsca zdarzenia albo wybranych sektorów tego miejsca,
- 3) koordynator czynności techniczno-kryminalistycznych, którym powinien być: kierownik lub zastępca kierownika laboratorium kryminalistycznego lub komórki techniki kryminalistycznej albo inny policjant lub pracownik wskazany przez tę osobę, po uzgodnieniu z kierującym zespołem oględzinowym,
- 4) policjant (policjanci) laboratorium kryminalistycznego lub komórki techniki kryminalistycznej albo specjalista niebędący funkcjonariuszem organów procesowych, ujawniający i zabezpieczający dowody przestępstwa, w tym ślady kryminalistyczne, oraz dokumentujący stan miejsca zdarzenia, przebieg oględzin oraz ich wyniki przez sporządzanie planów, szkiców oraz w miarę potrzeby, za pomocą urządzeń i środków technicznych służących do utrwalania obrazu lub dźwięku,
- 5) lekarz z zakładu medycyny sądowej lub inny lekarz,
- 6) eksperci kryminalistyki w zakresie posiadanych uprawnień, biegli z listy sądowej oraz inni biegli spoza Policji i spoza listy sądowej, włączeni do zespołu oględzinowego ze względu na posiadane wiadomości specjalne,
- 7) przewodnik psa służbowego³⁸.

Taktyka kryminalistyczna wypracowała dwie podstawowe metody prowadzenia oględzin miejsca, są to:

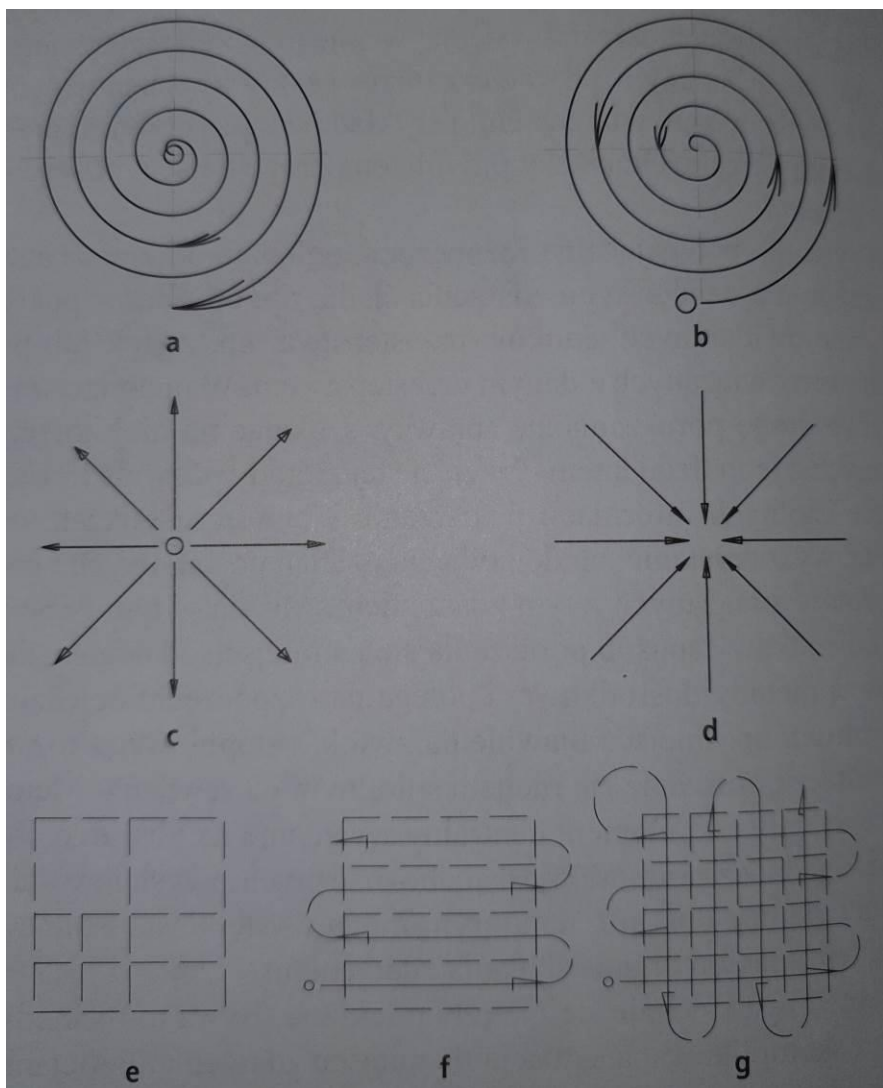
- **metoda obiektywna**, polega na szczegółowym, systematycznym badaniu miejsca, znajdujących się na nim przedmiotów i śladów, według określonej kolejności. Kolejność ta z góry zaplanowana, powinna być ściśle przestrzegana. Stosowana jest przede wszystkim wtedy, gdy nie ma stworzonej wersji kryminalistycznej. Badaniu podlega całe miejsce oględzin i teren przyległy, a także wszystkie znajdujące się na tym miejscu przedmioty i ślady,
- **metoda subiektywna**, polega na rozpoczęciu oględzin od wyraźnego, charakterystycznego dla danego typu zdarzenia śladu, np. śladów pokonania przeszkody lub ewidentnych skutków przestępstwa, np. zwłok. Metoda ta stosowana jest w przypadku stworzonej wstępnej wersji kryminalistycznej³⁹.

W praktyce często stosuje się metody mieszane. Bywa to niekiedy wymuszane zmienną i skomplikowaną sytuacją na miejscu zdarzenia. Może się zdarzyć, że potrzebne będzie natychmiastowe zabezpieczenie śladów, szczególnie narażonych na zniszczenie (np. ze względu na niekorzystne warunki atmosferyczne). Czynności te należy wykonać bez względu na planowaną metodę, już na etapie wstępnym oględzin (w fazie statycznej). Przed przystąpieniem do przemieszczania dowodów (śladów), należy wykonać zdjęcia, sporządzić szkic ich wzajemnego położenia. Dalsze czynności można wykonywać zgodnie z przyjętą metodą i planem.

Często obszar objęty oględzinami w sposób naturalny dzieli się na kilka mniejszych podobszarów, z których każdy może wymagać nieco innej metody badawczej – ryc. 1.

³⁸ *Procedury postępowania Policji podczas organizowania i przeprowadzania oględzin miejsca przestępstwa*, Warszawa 2001 (załącznik do pisma KGP nr Ad-1078/2001 z dnia 7 sierpnia 2001 r.), roz. 6, pkt 6.4.

³⁹ *Vademecum technika kryminalistyki*, pod red. J. Mazepy, Warszawa 2009, rozdział I, s. 25.



Ryc. 1. Metody prowadzenia oględzin:

- | | |
|-----------------------------|-----------------------------|
| a. odśrodkowa, | e. strefowo, |
| b. dośrodkowa, | f. warstwowo, |
| c. promieniście odśrodkowa, | g. krzyżowo ⁴⁰ . |
| d. promieniście dośrodkowa, | |

W każdej metodzie należy pamiętać o wyznaczeniu ścieżki dostępu. Jest to ważne, gdyż minimalizuje zniszczenie śladów oraz naniesienie materiału, który nie ma związku z zaistniałym zdarzeniem. Szczególnie jest to ważne, gdy mamy do czynienia z oględzinami miejsca ujawnienia zwłok, na to miejsce będą dopuszczeni pracownicy zakładu medycyny sądowej lub zakładu pogrzebowego, i wyznaczenie takiej ścieżki dostępu minimalizuje możliwość przypadkowego zniszczenia śladów przez te osoby.

W trakcie przeprowadzania oględzin miejsca zdarzenia, w ramach usystematyzowania metodyki można wyróżnić trzy etapy oględzin:

1. **Etap wstępny oględzin** – na tym etapie należy dokładnie zapoznać się z przedmiotem oględzin, jego otoczeniem, strukturą oraz właściwościami. W ramach tych czynności należy uściślić obszar, który obejmujemy szczegółowymi badaniami oraz

⁴⁰ *Ślady kryminalistyczne. Ujawnianie, zabezpieczanie, wykorzystanie*. Praca zbiorowa pod redakcją naukową M. Goca i J. Moszczyńskiego, PTK Difin, Warszawa 2007, s. 444.

zlokalizować widoczne ślady i dowody związane z interesującym nas zdarzeniem. Należy jednocześnie analizować, które z widocznych zmian w otoczeniu związane są bezpośrednio z tym czynem, a które spowodowane zostały wcześniej lub później, np. w trakcie akcji ratunkowej. Na podstawie tych informacji oraz informacji zebranych już wcześniej należy określić wstępną wersję przebiegu zdarzenia. Ta wersja jest podstawą do ustalenia planu działania, określenia zadań dla poszczególnych osób uczestniczących bezpośrednio w oględzinach, kolejności ich realizacji oraz przyjęcia odpowiedniej metody badań szczegółowych.

Wstępne oględziny przeprowadza się za pomocą metod obserwacyjnych, najczęściej bez dokonywania jakichkolwiek zmian w zastanej sytuacji (faza statyczna). W ramach tego etapu utrwała się ogólny obraz miejsca oględzin poprzez opis jego ogólnej charakterystyki w protokole oględzin oraz wykonanie zdjęć ogólnoorientacyjnych, a także w przypadku, gdy konieczne jest udokumentowanie oględzin za pomocą szkicu (np. zdarzenie drogowe), wykonuje się niezbędne pomiary i sporządza szkic roboczy.

W ramach tego etapu, jeżeli jest taka konieczność, określa się również podział całego obszaru poddawanego badaniom na mniejsze części – podobszary i w oparciu o ich specyfikę wybiera się określoną metodę prowadzenia w nich oględzin.

Wstępny etap oględzin wiąże się również z właściwym zabezpieczeniem miejsca zdarzenia przed utratą śladów i dowodów, przede wszystkim chodzi o zabezpieczenie techniczne, czyli fizyczne uniemożliwienie dostania się na miejsce przez nieuprawnione osoby. Wykorzystywać się powinno w tym celu taśmy policyjne, choć czasami nie są one wystarczające⁴¹. Szczególnie przy oględzinach miejsca ujawnienia zwłok, które znajdują się w miejscu publicznym (zwłaszcza, gdy istnieje duże prawdopodobieństwo zgonu w związku z przestępnym działaniem), na miejscu pojawią się reporterzy, dziennikarze, czy też inne osoby, które w nieuprawniony sposób mogłyby wejść w posiadanie fotografii zwłok lub informacji dotyczących zdarzenia. Czynności procesowe i pozaprocessowe związane z ujawnieniem zwłok zawsze budzą wiele emocji, powodują pojawienie się niezdrowej ciekawości. Zbieranie się gapiów jest niepożądane także dlatego, że obserwując oględziny ewentualni świadkowie często wymieniają się uwagami dotyczącymi zdarzenia, co może wpłynąć na ich późniejsze zeznania. Wśród gapiów może również znajdować się sprawca, który widząc czynności na miejscu zdarzenia będzie mógł łatwiej zacierać dowody swojego czynu.

W celu zabezpieczenia miejsca zdarzenia przed osobami obserwującymi czynności oględzinowe konieczne jest skorzystanie z parawanów zasłaniających zwłoki (dotyczy to szczególnie zwłok znajdujących się w miejscu publicznym), należy także korzystać z taśm zabezpieczających, które wyznaczają granice miejsca prowadzenia oględzin, a także z innych środków technicznych, np. radiowóz, pachołki. Nieodzownym jest korzystanie z osobowego zabezpieczenia miejsca prowadzonych czynności, często funkcjonariusze ogniwa patrolowego zabezpieczają miejsce zdarzenia do czasu zakończenia oględzin.

Już na wstępnym etapie oględzin dochodzi nierzadko, zwłaszcza w przypadku poważnych spraw dotyczących przestępstw popełnionych przez lub na szkodę znanych osób (polityków, dziennikarzy, aktorów, funkcjonariuszy Policji itp.), że na miejsce zdarzenia przyjeżdżają wysocy rangą funkcjonariusze służb publicznych. Zazwyczaj osoby te nie przestrzegają zasad obowiązujących wszystkich członków ekipy oględzinowej, mających na celu zabezpieczenie jak największej liczby śladów i dowodów mogących przyczynić się do identyfikacji sprawcy zdarzenia. Policjanci wykonujący swoje rutynowe obowiązki na miejscu zazwyczaj nie mają śmiałości, aby zwrócić uwagę przełożonemu. Czasami na

⁴¹ M. Calkiewicz, *Oględziny zwłok i miejsca ich ujawnienia*, Warszawa 2010, s. 25.

obecność takich osób reaguje prokurator, często jednak i on czuje onieśmienie wobec wysoko postawionych funkcjonariuszy⁴².

W sytuacji przebywania osób niewchodzących w skład zespołu oględzinowego, nie można przemilczeć ich udziału w czynności, taki udział powinien być zapisany w protokole oględzin. Ponadto należy sporządzić wykaz osób uczestniczących w oględzinach, z określeniem ich indywidualnych zadań oraz czasu wejścia i opuszczenia miejsca oględzin, a także opis wymuszonych wejść na obszar oględzin osób, o których mowa w § 47 ust. 1 pkt 6 Wytycznych nr 3, poza policjantami uczestniczącymi w oględzinach⁴³, wykaz taki powinien stanowić załącznik do protokołu oględzin.

2. Etap oględzin szczegółowych, to główny etap oględzin, w jego ramach dokonuje się szczegółowych oględzin kolejnych fragmentów danego obszaru, znajdujących się na nich przedmiotów, a także poszukuje, ujawnia, dokumentuje i zabezpiecza ślady kryminalistyczne⁴⁴. Jest to zespół czynności technicznych i techniczno-kryminalistycznych, zmierzających do odtworzenia przebiegu zdarzenia, przeprowadzanych w sposób planowy, z uwzględnieniem właściwości miejsca, przestrzeni zamkniętej lub otwartej oraz szczegółowe badanie różnych grup śladów kryminalistycznych i przedmiotów, ich położenia, właściwości, stanu i cech indywidualnych.

Etap oględzin szczegółowych można podzielić na dwie fazy: statyczną i dynamiczną. **Faza statyczna**, to czynności, w trakcie których nie dokonuje się zmian na miejscu zdarzenia. W tej fazie oględzin szczegółowych należy utrwalić miejsce popełnienia przestępstwa, a także miejsce wystąpienia skutku przestępstwa, miejsce gdzie nastąpiły zmiany w wyniku przestępstwa, teren przyległy, drogę dojścia i odejścia sprawcy.

Faza dynamiczna, to czynności, które wiążą się ze zmianami na miejscu zdarzenia, jako naturalnym skutkiem aktywnego działania polegającego na zabezpieczeniu i wstępnym badaniu śladów i dowodów przestępstwa. W tej fazie oględzin szczegółowych należy ujawnić w miejscach i na przedmiotach wszelkie ślady (daktyloskopijne, biologiczne, mikroślady, itp.). Należy dokonać zabezpieczenia technicznego śladów i przedmiotów w taki sposób, aby uchronić je przed wszelkimi zmianami.

Przedmioty, co do których, w wyniku poczynionych obserwacji i ustaleń, związek ze zdarzeniem staje się bardzo prawdopodobny, poddaje się szczegółowym badaniom i ocenie możliwości występowania na nich istotnych śladów. W zależności od rodzaju zaobserwowanych lub spodziewanych śladów należy określić optymalną metodę ich ujawnienia i zabezpieczenia (np. rodzaj zastosowanego proszku do ujawnienia odwzorowań linii papilarnych ma wpływ na możliwość zbadania materiału DNA znajdującego się w substancji potowo-tłuszczowej). Znalezione i ujawnione ślady, przedmioty, ich cechy charakterystyczne, położenie i wzajemne korelacje pozwalają na dalszą weryfikację wstępnej

⁴² M. Calkiewicz, *op. cit.*, s. 26.

⁴³ Wytyczne nr 3 Komendanta Głównego Policji z dnia 30 sierpnia 2017 r. w sprawie wykonywania niektórych czynności dochodzeniowo – śledczych przez policjantów (Dz.Urz. KGP z 2017 r., poz. 59) - § 47 ust. 1 Zadaniem policjanta, który pierwszy przybył na miejsce zdarzenia, po zapewnieniu bezpieczeństwa sobie i innym osobom biorącym udział w czynnościach zabezpieczenia miejsca zdarzenia jest: pkt 6 spisanie danych osobowych (imię, nazwisko, adres miejsca zamieszkania, ewentualnie numer telefonu) osób zastanych na obszarze oględzin lub wchodzących na ten obszar, ze wskazaniem czasu i przyczyny obecności albo celu przybycia oraz czasu opuszczenia obszaru, przy czym od osób prowadzących akcję ratowniczą odbiera się dane ustnie, a w przypadku gdy utrudniałoby to prowadzoną przez nich akcję, można ograniczyć się do spisania rodzaju i numerów rejestracyjnych albo taktycznych pojazdów, którymi przybyli.

Ust.2 Ewidencję, o której mowa w ust. 1 pkt 6, prowadzi się do czasu zakończenia badania miejsca zdarzenia.

⁴⁴ *Ślady kryminalistyczne. Ujawnianie, zabezpieczanie, wykorzystanie*, Praca zbiorowa pod red. nauk. M. Goca i J. Moszczyńskiego, Warszawa 2007, s. 445.

wersji zdarzenia. Ustalenia poczynione w trakcie oględzin miejsca mogą prowadzić do uszczegółowienia przyjętej wersji lub spowodować jej zmianę.

3. Etap końcowy oględzin jest podsumowaniem przeprowadzonych oględzin, w którym znajdują się wyniki, ich kontrola oraz zamknięcie tej czynności procesowej.

W etapie końcowym oględzin wykonywane są, w szczególności:

- dokonanie kontrolnego przeglądu obszaru oględzin lub jego fragmentów bezpośrednio po wykonaniu wszystkich czynności wchodzących w zakres oględzin, przed podjęciem decyzji o opuszczeniu tego miejsca (są to działania zarówno statyczne, jak i dynamiczne, czasem przeglądnięcie miejsca wymaga przemieszczenia jakichś elementów, np. podniesienie dywanu i zerwanie części paneli podłogowych). Celem przeglądu w etapie końcowym oględzin jest sprawdzenie czy podczas gromadzenia materiału dowodowego nic nie pominięto. W razie stwierdzenia, że pominięto dowody rzeczowe, w tym ślady kryminalistyczne, należy uwzględnić je w protokole oględzin, jeżeli protokół został już zakończony, powinny zostać przeprowadzone oględziny uzupełniające;
- całość dokumentacji z oględzin miejsca powinna być sprawdzona, w szczególności pod kątem zgodności ze stanem faktycznym i wymaganiami procedury karnej. Dobrym sposobem jest odczytanie protokołu oględzin i porównanie jego treści z innymi dokumentami (metryczki śladowe, szkic miejsca zdarzenia itp.) oraz ustaleniami dokonanymi w trakcie oględzin;
- jeżeli oględziny były prowadzone w terenie otwartym w nocy, we mgle, podczas opadów atmosferycznych, należy zabezpieczyć miejsce zdarzenia przed dostępem osób postronnych, a także, jeżeli to możliwe, przed niekorzystnym wpływem czynników atmosferycznych, aby zapewnić możliwość powtórnego przeprowadzenia czynności w lepszych warunkach;
- usunięcie opakowań i przedmiotów jednorazowego użytku pozostawionych przez osoby dokonujące czynności;
- ustalenie możliwości wykorzystania materiału dowodowego poprzez określenie kolejności prowadzenia specjalistycznych badań kryminalistycznych, ze wskazaniem rodzajów specjalności biegłych, instytucji naukowych, specjalistycznych, czy też pracowni, laboratoriów kryminalistycznych. Dokonane ustalenia dokumentuje się w notatce pooględzinowej, którą sporządza funkcjonariusz zabezpieczający materiał dowodowy na miejscu oględzin (notatka pooględzinowa nie stanowi załącznika do protokołu oględzin, ze względu na zawartość informacji o materiale dowodowym powinna być traktowana jak notatka służbowa, która nie może znaleźć się w aktach głównych sprawy, do których mogą mieć dostęp strony postępowania);
- przekazanie miejsca do użytkowania dysponentowi lub oddanie pod dozór prokuratury lub Policji (decyzja uzależniona jest od wyników pracy zespołów operacyjnego i procesowego).

Numerowanie zabezpieczonego materiału dowodowego. W toku oględzin dokumentuje się w protokole zastany stan miejsca, osoby lub rzeczy (przedmiotu), opisując umiejscowienie ujawnionych śladów przestępstwa, ich nośników oraz rzeczy (przedmiotów) mogących mieć związek z przestępstwem. Ujawnione ślady przestępstwa, ich nośniki oraz rzeczy (przedmioty) oznacza się kolejno numerami od 1, stosując cyfry arabskie. W przypadku śladów przestępstwa ujawnionych i zabezpieczonych przy pomocy odpowiedniej techniki kryminalistycznej z rzeczy (przedmiotu) będącej ich nośnikiem, wprowadza się oznaczenie tych śladów jako numer zabezpieczonego nośnika oraz kolejną wielką literę alfabetu łacińskiego rozpoczynając od A (np. 2A).

W przypadku oględzin miejsca znalezienia jednych zwłok ludzkich nie oznacza się zwłok numerem, a jedynie opisuje się w protokole ich umiejscowienie.

Jeżeli znaleziono więcej niż jedne zwłoki ludzkie lub gdy w wyniku zdarzenia zwłoki zostały rozkawałkowane, stosuje się następujący sposób oznaczania:

1. Zwłoki, szczątki ludzkie, przedmioty i ślady oznacza się w protokole oględzin i na metryczce z wykorzystaniem wyłącznie cyfr arabskich (tzw. numeracja podstawowa);
2. Jeżeli dokonano podziału miejsca zdarzenia na sektory, przy oznaczaniu zwłok, szczątków ludzkich, przedmiotów i śladów wskazuje się także numer sektora, zawsze oznaczany cyfrą rzymską, np. 2/IV, 1/III;
3. W przypadku udziału w oględzinach miejsca zdarzenia zespołu DVI, o którym mowa w „Metodyce identyfikacji ciał ofiar katastrof”, dodatkowo do oznaczania zwłok, szczątków ludzkich oraz przedmiotów ujawnionych na zwłokach lub szczątkach ludzkich, stosuje się zasady oznaczania określone w Podręczniku Identyfikacji Ofiar Katastrof, o którym mowa w „Metodyce identyfikacji ciał ofiar katastrof”;
4. Informację o oznaczeniu nadanym zwłokom i szczątkom ludzkim przez zespół DVI (tzw. numeracja dodatkowa) odnotowuje się w protokole oględzin i metryczce oraz formularzu opisu zwłok na miejscu zdarzenia, o którym mowa w „Metodyce identyfikacji ciał ofiar katastrof”;
5. Numerację o oznaczeniu nadanym zwłokom i szczątkom ludzkim w protokole oględzin (tzw. numeracja podstawowa) odnotowuje się również w formularzu opisu zwłok na miejscu zdarzenia⁴⁵.

Dokumentowanie przebiegu oględzin odbywa się w trakcie obu faz statycznej i dynamicznej, jest także prowadzone podczas wszystkich etapów oględzin.

Protokół stanowi tradycyjną i podstawową formę dokumentacji czynności procesowych. Jest jednym z dokumentów procesowych przeprowadzenia czynności i nie może być zastąpiony żadną inną formą dokumentacji procesowej⁴⁶. Utrwalenie procesowe materiału dowodowego z oględzin następuje głównie przez spisanie protokołu oględzin.

Przez procesowe, formalno-prawne zabezpieczanie śladów i przedmiotów należy rozumieć udokumentowanie odpowiednim opisem w protokole zarówno faktu ich ujawnienia, jak i sposobu ich zabezpieczenia. Celem procesowego zabezpieczenia dowodów rzeczowych jest między innymi:

- 1) wskazanie źródła, skąd uzyskano dany dowód rzeczowy;
- 2) uzyskanie dowodu zastępczego w przypadkach, gdy właściwy dowód rzeczowy nie może być okazany sądowi na skutek zaginięcia;
- 3) uwydatnienie pewnych cech przedmiotu, które mogą mieć znaczenie dla sprawy, ale z biegiem czasu mogłyby zaniknąć lub ulec zmianie;
- 4) uniemożliwienie celowej lub przypadkowej zmiany śladów lub innych dowodów rzeczowych w toku prowadzonego postępowania przygotowawczego lub uniemożliwienie ukrycia samego faktu ich ujawnienia i utrwalenia;
- 5) ustalenie prawdziwości wyjaśnień podejrzanych lub oskarżonych, a niekiedy wskazanie kłamliwości tych wyjaśnień co do możliwości przypadkowego pozostawienia przez nich śladów na miejscu przestępstwa⁴⁷.

⁴⁵ Wytyczne nr 2 Komendanta Głównego Policji z dnia 15.05.2020 r. zmieniające wytyczne w sprawie niektórych czynności dochodzeniowo – śledczych przez policjantów § 1 pkt 11 (Dz.Urz. KGP z dn. 26 maja 2020 r. poz. 20).

⁴⁶ K. Witkowska *Oględziny. Aspekty procesowe i kryminalistyczne*, Warszawa 2013, s.326.

⁴⁷ *Ibidem*, s. 327.

Protokół oględzin jest z istoty swojej dowodem i to dowodem niezwykle ważnym. Nakaz spisania protokołu oględzin znajduje się w art. 143 § 1 pkt 3 k.p.k.⁴⁸, który określa, że spisanie protokołu wymaga m.in. dokonanie oględzin. Ponadto, zgodnie z art. 147 § 1 k.p.k. przebieg czynności można utrwalić za pomocą urządzenia rejestrującego obraz lub dźwięk (np. aparatu fotograficznego, kamery). W przypadku oględzin wykonanie fotografii czy zapisu wideo jest koniecznością z punktu widzenia taktyki kryminalistycznej. Opisy słowne bywają bowiem niewystarczające do oddania charakteru czy umiejscowienia śladów czy też ukazania wyglądu badanego miejsca. Z procesowego punktu widzenia sporządzanie tzw. dokumentacji technicznej jest fakultatywne i nie zastępuje protokołu, zgodnie jednak z art. 147 § 3 k.p.k., w razie rejestrowania przebiegu czynności za pomocą urządzeń technicznych, protokół można ograniczyć do zapisu najbardziej istotnych oświadczeń osób biorących w niej udział. Tablice poglądowe z fotografiami, szkice czy zapis wideo stanowią załączniki do protokołu oględzin⁴⁹.

Według Wytycznych nr 2 Komendanta Głównego Policji w § 1 pkt 11, który zmienia § 45 Wytycznych nr 3 Komendanta Głównego Policji w sprawie wykonywania niektórych czynności dochodzeniowo-śledczych przez policjantów, podczas sporządzania protokołu oględzin policjant jest obowiązany przestrzegać następujących zasad:

1. Protokół sporządza się podczas dokonywania oględzin;
2. Jeżeli protokół jest nieczytelny, należy sporządzić jego odpis oraz wraz z oryginałem dołączyć do akt postępowania;
3. Jeżeli podczas oględzin miejsca nie ma możliwości prawidłowego sporządzenia protokołu (np. ze względu na warunki atmosferyczne), spisuje się go po dokonaniu czynności, na podstawie zapisków i notatek dokonywanych podczas oględzin oraz dokumentacji technicznej, które stanowią załącznik do protokołu. W protokole należy opisać przyczynę odstąpienia od sporządzenia protokołu podczas oględzin;
4. W treści protokołu należy używać ujednoliconego nazewnictwa, unikać używania wyrazów wieloznacznych lub niezrozumiałych;
5. W przypadku zastosowania urządzeń rejestrujących przestrzeń miejsca zdarzenia lub wykonujących pomiary, w protokole należy zamieścić wzmiankę o odstąpieniu od wymiarowania;
6. W protokole nie zamieszcza się wniosków lub przypuszczeń innych niż właściwe dla opinii biegłego;
7. Protokół należy sporządzać pismem czytelnym, wykonywane podczas oględzin czynności opisywać przyjmując formę nieosobową dokonaną, a stan miejsca poddanego oględzinom określać w czasie teraźniejszym;
8. Wszystkie pola protokołu muszą być wypełnione lub zakreślone.

Dokumentację techniczną załączaną do protokołu oględzin stanowią:

- 1) szkice ogólne, szczegółowe i specjalne, uwzględniające najistotniejsze dane;
- 2) zdjęcia ogólnoorientacyjne, sytuacyjne i szczegółowe, przedstawiające miejsce, osobę lub rzecz poddane oględzinom oraz ujawnione ślady przestępstwa, ich nośniki lub rzeczy albo nośniki zawierające nagrania zapisu obrazu lub dźwięku;
- 3) dokumentacja wykonana przy zastosowaniu urządzeń rejestrujących przestrzeń miejsca zdarzenia lub wykonujących pomiary.

⁴⁸ Ustawa z dnia 6 czerwca 1997 r. Kodeks postępowania karnego (Dz.U. 1997 Nr 89 poz. 555).

⁴⁹ M. Małkiewicz, *op. cit.*, s. 46 – 47.

2.2. Oględziny zwłok na miejscu ich ujawnienia.

Przed omówieniem zasad taktycznych przeprowadzania oględzin zwłok na miejscu ich znalezienia, należy wyjaśnić pojęcia *zwłoki* i *szczałki ludzkie*.

Zgodnie z § 2 Rozporządzenia Ministra Zdrowia w sprawie postępowania ze zwłokami i szczątkami ludzkimi „za zwłoki uważa się ciała osób zmarłych i dzieci martwo urodzonych, bez względu na czas trwania ciąży”⁵⁰. Definicja szczątków ludzkich zawarta jest w § 8 rozporządzenia i wskazuje, że szczątkami ludzkimi są „popioły powstałe w wyniku spopielenia zwłok, pozostałości zwłok, wydobytych przy kopaniu grobu lub w innych okolicznościach oraz części ciała ludzkiego, odłączone od całości”.

Zgodnie z załącznikiem do Rozporządzenia Ministra Zdrowia w sprawie rodzajów i zakresu dokumentacji medycznej w zakładach opieki zdrowotnej oraz sposobu jej przetwarzania, regulującym kryteria oceny stosowane przy dokonywaniu wpisów w dokumentacji dotyczących czasu trwania ciąży, poronień, urodzeń żywych i zgonów płodów:

- urodzeniem żywym jest „całkowite wydalenie lub wydobycie z ustroju matki noworodka, niezależnie od czasu trwania ciąży, który po takim wydaleniu lub wydobyciu oddycha lub wykazuje jakiegokolwiek inne oznaki życia, takie jak czynność serca, tętnienie pępowiny lub wyraźne skurcze mięśni zależnych od woli, bez względu na to czy sznur pępowiny został przecięty lub łożysko oddzielone”,
- poronieniem jest „wydalenie lub wydobycie z ustroju matki płodu, który nie oddycha ani nie wykazuje żadnego innego znaku życia, jak czynność serca, tętnienie pępowiny lub wyraźne skurcze mięśni zależnych od woli, o ile nastąpiło to przed upływem 22 tygodnia ciąży (21 tygodni i 6 dni)”,
- zgonem płodu (urodzenie martwe) jest „zgon następujący przed całkowitym wydaleniem lub wydobyciem z ustroju matki, o ile nastąpił po upływie 22 tygodnia ciąży lub później. O zgonie świadczy to, że po takim wydaleniu lub wydobyciu płód nie oddycha ani nie wykazuje żadnego innego znaku życia jak czynność serca, tętnienie pępowiny lub wyraźne skurcze mięśni zależnych od woli”⁵¹.

Z powyższych przepisów wynika, że granicę między martwym urodzeniem a poronieniem wyznacza 22 tydzień ciąży. Natomiast urodzenie żywe może nastąpić w każdym momencie trwania ciąży.

Oględziny i otwarcie zwłok, jako specyficzny rodzaj oględzin ze względu na ich przedmiot, zostały wyodrębnione legislacyjnie w art. 209 §1 k.p.k., w myśl którego jeżeli zachodzi podejrzenie przestępnego spowodowania śmierci, przeprowadza się oględziny i otwarcie zwłok. Oględziny i otwarcie zwłok są czynnością obowiązkową. Czynności te są niezależne od tego, jaka w ocenie organu procesowego mogła być przyczyna zgonu (działanie umyślne, nieumyślne). Zgodnie z tak sformułowaną przesłanką nie każda śmierć człowieka (z wyjątkiem inwolucji⁵²) powoduje konieczność dokonania oględzin w trybie postępowania

⁵⁰ Rozporządzenie Ministra Zdrowia z dnia 7 grudnia 2001 r. w sprawie postępowania ze zwłokami i szczątkami ludzkimi (Dz.U. z 2001 r. Nr 153, poz. 1783, ze zm.), treść § 2 został zmieniony Rozporządzeniem Ministra Zdrowia z dnia 21 grudnia 2006 r. zmieniające rozporządzenie w sprawie postępowania ze zwłokami i szczątkami ludzkimi – zmiana dotyczy rozszerzenia definicji zwłok ludzkich o zapis „bez względu na czas trwania ciąży”.

⁵¹ Rozporządzenie Ministra Zdrowia z dnia 21 grudnia 2006 r. w sprawie rodzajów i zakresu dokumentacji medycznej w zakładach opieki zdrowotnej oraz sposobu jej przetwarzania (Dz.U. z 2006 r. Nr 247, poz. 1819, ze zm.) – załącznik „kryteria oceny stosowane przy dokonywaniu wpisów dotyczących czasu trwania ciąży, poronień, urodzeń żywych i zgonów płodów”.

⁵² **starzenie się**, zool. proces biologiczny polegający na postępujących w czasie zmianach wstecznych (inwolucyjnych) komórek i narządów, których ostatecznym skutkiem jest śmierć organizmu.

Źródło: <https://encyklopedia.pwn.pl/haslo/starzenie-sie;3979189.html>

karnego. Przez przestępne spowodowanie śmierci należy rozumieć spowodowanie śmierci w wyniku czynu zabronionego, a więc także przez sprawcę, który nie ponosi odpowiedzialności karnej z powodu okoliczności wyłączających winę, np. ze względu na niepoczytalność. Oględziny i otwarcie zwłok przeprowadza się także wówczas, gdy przyczyna zgonu jest oczywista⁵³.

Oględzin zwłok dokonuje prokurator, a w postępowaniu sądowym sąd, z udziałem biegłego lekarza, w miarę możliwości z zakresu medycyny sądowej. W wypadkach niecierpiących zwłoki oględzin dokonuje Policja z obowiązkiem niezwłocznego powiadomienia prokuratora.

Zgodnie z zaleceniami wytycznych nr 3 Komendanta Głównego Policji, jeżeli oględzin zwłok dokonuje policjant, to dąży do uzyskania od lekarza wstępnych informacji dotyczących w szczególności:

- 1) rozmieszczenia i nasilenia wczesnych i późnych znamion śmierci;
- 2) reakcji tkanek w procesie ich obumierania;
- 3) zanieczyszczeń powłok ciała, w szczególności kończyn, płynami ustrojowymi, wydzielinami i wydaliniami lub substancjami obcego pochodzenia;
- 4) obecności owadów i stadium ich rozwoju;
- 5) obrażeń ciała, z uwzględnieniem podziału na obrażenia powstałe za życia i po śmierci;
- 6) czasu i przyczyny zgonu;
- 7) w przypadku ujawnienia ran i obrażeń – przypuszczalnych narzędzi, którymi je zadano⁵⁴.

Dokonując oględzin zwłok (ale też miejsca ich znalezienia), należy w pierwszej kolejności poszukiwać odpowiedzi na następujące pytania:

- Jaka była przyczyna zgonu?
- Kiedy zgon nastąpił?
- Czy pokrzywdzony mógł samodzielnie dokonać czynności, które doprowadziły do zgonu oraz czy obrażenia widoczne na zwłokach mogły być spowodowane własnoręcznie przez pokrzywdzonego?
- Czy na zwłokach i w miejscu ich znalezienia widoczne są ślady walki (obrażenia obronne, przewracane przedmioty itd.)?
- Gdzie znajduje się przedmiot, za pomocą którego spowodowany został zgon lub obrażenia widoczne na ciele pokrzywdzonego?⁵⁵

Oględziny zwłok, o których mowa w art. 209 § 3 k.p.k., rozpoczyna się od utrwalenia za pomocą fotografii, nagrań wideo lub innych nośników informacji, ich wyglądu i ułożenia oraz stanu otoczenia. Następnie opisuje się wygląd i ułożenie zwłok oraz sporządza szkic ich ułożenia. W dalszej kolejności, na miejscu znalezienia zwłok, albo kontynuując oględziny w zakładzie medycyny sądowej lub prosektorium, dokumentuje się oględziny odzieży, w którą zwłoki są ubrane, opisując jej poszczególne części w takim porządku, w jakim znajdują się one na zwłokach, lub odzieży, która znajduje się obok zwłok, uwzględniając ewentualne ślady na odzieży lub jej uszkodzenia⁵⁶.

Gdy brak jest przesłanek uzasadniających rozebranie zwłok na miejscu ich znalezienia, zwłoki rozbiera się w zakładzie medycyny sądowej lub prosektorium. Rozebrania zwłok na miejscu ich ujawnienia może dokonać lekarz, jeśli uzna to za niezbędne.

⁵³ K. Witkowska, *op. cit.*, s. 49.

⁵⁴ Wytyczne nr 3 Komendanta Głównego Policji z dnia 30 sierpnia 2017 r. w sprawie wykonywania niektórych czynności dochodzeniowo-śledczych przez policjantów (Dz.Urz.KGP 2017.59) §54 ust. 4.

⁵⁵ M. Calkiewicz, *op. cit.*, s. 56-57.

⁵⁶ E. Gruza, M. Goc, J. Moszczyński, *op. cit.*, s.217.

Można rozebrać włoki podczas oględzin na miejscu ich znalezienia, jeżeli istnieje niebezpieczeństwo zniekształcenia lub zniszczenia śladów na odzieży podczas transportu zwłok do zakładu medycyny sądowej lub prosektorium.

Każdą część ubrania zdejmowaną ze zwłok podczas oględzin, umieszcza się w odrębnym papierowym opakowaniu. Odzież wilgotną lub przedmioty, na których znajdują się lub mogą się znajdować ślady, w szczególności ślady biologiczne, należy wysuszyć w pomieszczeniu spełniającym warunki do przechowywania lub suszenia. Zabronione jest suszenie w podwyższonej temperaturze odzieży lub innych rzeczy, na których znajdują się lub mogą znajdować się ślady, a w szczególności ślady biologiczne.

Wspólną cechą większości śladów biologicznych jest ich nietrwałość oraz podatność na niekorzystne oddziaływanie czynników zewnętrznych, zarówno fizycznych, jak i chemicznych. Szczególnie destrukcyjny jest wpływ wilgoci i temperatury – zarówno wysokiej, jak i niskiej. Czynniki te prowadzą bezpośrednio do degradacji materiału biologicznego. Korzystne warunki dla rozwoju między innymi bakterii i grzybów powodują, że organizmy te traktują ślady biologiczne jako rezerwuar substancji organicznych i wykorzystują je we własnym procesie przemiany materii. Inną możliwością jest wytwarzanie przez te organizmy substancji biologicznie czynnych, które prowadzą do przebudowy istniejących struktur i powstanie nowych właściwości uprzednio nieobecnych w śladzie. Negatywny wpływ na jakość DNA mogą mieć również inne czynniki, np.:

- promieniowanie UV,
- detergenty (proszek, mydła),
- tlenek żelaza (rdza),
- kwas humusowy (obecny w próbkach ziemi),
- produkty spalania (sadze, smoły),
- kwasy i zasady,
- tkaniny odzieżowe,
- tynk + farba klejowa⁵⁷.

Przez pojęcie „**kontaminacja**” w dosłownym tego słowa znaczeniu (łac. *contaminatio* - zetknięcie, zbrukanie) rozumie się skażenie danego materiału lub terenu obcymi czynnikami, m.in. biologicznymi. Natomiast w kryminalistyce „kontaminacją” przyjęło się określać zanieczyszczenie, skażenie, zabrudzenie, zniszczenie lub przenoszenie przede wszystkim śladów biologicznych w czasie prowadzenia postępowania procesowego⁵⁸. Kontaminację można również zaliczyć do czynników wpływających na degradację śladów, w których może znajdować się DNA.

W przypadku oględzin zwłok i ich rozebrania na miejscu zdarzenia, należy ponownie udokumentować wygląd zwłok poprzez wykonanie zdjęć, z uwzględnieniem uszkodzeń ciała lub innych śladów, a także obejrzeć całą powierzchnię ciała, łącznie z otworami naturalnymi.

Jeżeli przeprowadzenie oględzin zwłok jest niemożliwe lub znacznie utrudnione na miejscu ich znalezienia, przewozi się zwłoki do zakładu medycyny sądowej lub prosektorium. Przed zabraniem zwłok opisuje się ich ułożenie i sporządza dokumentację techniczną.

W przypadku jeżeli nie ustalono tożsamości zwłok, sporządza się ich szczegółowy rysopis, wykonuje zdjęcia zwłok lub ich szczątków, znaków szczególnych ciała oraz wszystkich ważnych dla celów identyfikacyjnych przedmiotów znalezionych przy zwłokach,

⁵⁷ Ślady kryminalistyczne. Ujawnianie, zabezpieczanie, wykorzystanie. Praca zbiorowa pod redakcją naukową M. Goca i J. Moszczyńskiego, PTK Difin, Warszawa 2007, s. 160.

⁵⁸ R. Włodarczyk, *Działania kryminalistyczne, medyczne i organizacyjne w sytuacjach zdarzeń masowych ze szczególnym uwzględnieniem identyfikacji genetycznej zwłok i szczątków ludzkich z pogorzeliska*, Szczytno 2010, s. 273.

a także wykonuje inne czynności umożliwiające identyfikację zwłok, w szczególności pobiera się odciski linii papilarnych lub materiał biologiczny ze zwłok⁵⁹.

Czasem miejsce, w którym ujawniono zwłoki, a także stan zwłok, jak i warunki zewnętrzne, nie pozwalają na wykonanie wyżej wymienionych czynności związanych z identyfikacją zwłok, wtedy należy je wykonać po przewiezieniu ciała denata do zakładu medycyny sądowej lub prosektorium.

Dokumentowanie oględzin zwłok na miejscu ich znalezienia, może być przeprowadzone w protokole oględzin miejsca, rzeczy, osoby o symbolu druku Ms-6 lub w protokole zewnętrznych oględzin zwłok na miejscu ich znalezienia – MS-7. Podczas oględzin miejsca ujawnienia zwłok, w których nie uczestniczy biegły z zakresu medycyny, zasadnym jest użycie druku protokołu Ms-6, w takich przypadkach zazwyczaj opisywany jest wygląd i ułożenie zwłok, w dalszej kolejności dokumentuje się oględziny odzieży, w którą zwłoki są ubrane, w takim porządku, w jakim znajdują się na zwłokach, ewentualnie odzież która znajduje się obok zwłok, z uwzględnieniem ewentualnych śladów lub uszkodzeń odzieży, a także przedmioty lub dokumenty znalezione przy zwłokach.

Wykonując dokumentację oględzin zwłok na miejscu ich znalezienia, podczas oględzin miejsca zdarzenia, w których bierze udział biegły z zakresu medycyny sądowej, właściwym i zasadnym jest użycie druku Ms-7, tj. protokołu zewnętrznych oględzin zwłok na miejscu ich znalezienia. Protokół ten w swojej strukturze zawiera odnośniki do informacji, których opis nie powinien sprawić trudności biegłemu z dziedziny medycyny sądowej, ponadto może być wykorzystany, jako wstępna opinia co do przypuszczalnego czasu i przyczyny zgonu.

Wzory protokołów oględzin:

⁵⁹ Wytyczne nr 3 Komendanta Głównego Policji z dnia 30 sierpnia 2017r., § 54 ust. 11.

**PROTOKÓŁ ZEWNĘTRZNYCH OGŁĘDZIN
ZWŁOK NA MIEJSCU ICH ZNALEZIENIA**

(nazwa i numer rejestru albo znak sprawy)

(tożsamość zwłok w przypadku ustalenia)

--	--	--	--	--	--	--	--	--	--

g g m m d d m m r r r r

na podstawie art. 209 § 1, 2 i 3 k.p.k.

(stopień, imię i nazwisko)

Z

(nazwa jednostki Policji)

dokonał oględzin zwłok znajdujących się

(dokładnie określić miejsce znalezienia zwłok)

Osoby uczestniczące w czynności:

(charakter udziału, stopień – dotyczy policjanta – imię i nazwisko osoby uczestniczącej)

w czynności – jeżeli w czynności biorą udział specjaliści, należy wskazać ich imiona i nazwiska, specjalność, miejsce zamieszkania, miejsce pracy i stanowisko oraz podać rodzaj i zakres czynności wykonanych przez każdego z nich

Biegły

(stopień – dotyczy policjanta – imię i nazwisko, rodzaj specjalności, adres lub miejsce pracy)

Oświadczenie biegłego:

Zostałem(am) uprzedzony(a) o odpowiedzialności karnej za wydanie fałszywej opinii (art. 197 § 3 w zw. z art. 190 k.p.k. oraz art. 233 § 4 k.k.).

Powołuję się na przyrzeczenie złożone przy ustanowieniu mnie w tym charakterze *.

(podpis biegłego)

Przebieg czynności będzie utrwalany za pomocą urządzenia rejestrującego obraz/dźwięk*

tak nie, o czym uprzedzono uczestników

(rodzaj i cechy identyfikacyjne urządzenia, nośnika oraz techniczne

warunki rejestracji)

obsługiwanego przez

(imię, nazwisko i adres oraz stanowisko służbowe – w przypadku policjantów adres jednostki Policji)

Tożsamość zwłok:

nie ustalono ustalono na podstawie

M5-7

Ryc. 3. Protokół zewnętrznych oględzin zwłok na miejscu ich znalezienia – str. 1

13) Stan otworów naturalnych
(podać zabrudzenia, ciała obce)

14) Znaki szczególne ujawnione na zwłokach
(blizny, tatuaże, przebarwienia, znamiona zawodowe, zniekształcenia, wady wrodzone itp.)

B. Cechy śmierci (godzina stwierdzenia)

1) Temperatura zwłok
(podać temperaturę oraz sposób pomiaru w partiach osłoniętych i przykrytych)

2) Stężenie pośmiertne
(podać stopień stężenia i rozmieszczenie)

3) Plamy opadowe
(podać rozmieszczenie, kolor, umiejscowienie, intensywność, ustępowanie pod naciskiem, i zachowanie się przy zmianie pozycji zwłok)

4) Wysychanie
(podać umiejscowienie i rozmieszczenie)

5) Zmiany gnilne
(podać rodzaj, stopień, rozmieszczenie)

6) Ewentualne przeobrażenia pośmiertne
(podać rodzaj, stopień, rozmieszczenie)

C. obrażenia ujawnione na zwłokach
(zabrudzenia, rany, podbiegnięcia, wybroczyny, sińce oraz ich umiejscowienie, kształt, wymiary, usytuowanie, przedmioty tkwiące w ranach itp. – dotyczy zarówno skóry jak i błon śluzowych)

Ryc. 7. Protokół zewnętrznych oględzin zwłok na miejscu ich znalezienia – str. 5

4. Inne uwagi

W czasie oględzin zwłoki daktyloskopowano tak/nie* (kart szt.), a ponadto zabezpieczono do badań

Ryc. 9. Protokół zewnętrznych oględzin zwłok na miejscu ich znalezienia – str. 7

2.3. Otwarcie zwłok – sekcja zwłok.

Otwarcie zwłok jest określane w terminologii medycznej jako sekcja zwłok. W zależności od tego, jakie dodatkowe okoliczności – poza ustaleniem przyczyny zgonu – ma wyjaśnić sekcja, rozróżnia się:

- 1) sekcję anatomopatologiczną, której celem jest poznanie lub potwierdzenie morfologicznego tła choroby zasadniczej i schorzeń ubocznych, ustalenie przyczyny śmierci, a także doszkalanie lekarzy i kształcenie studentów wydziałów lekarskich;
- 2) sekcję sądowo-lekarską (sądowo-lekarskie oględziny zwłok i ich otwarcie), przeprowadzaną na polecenie sądu lub prokuratury, a jej celem jest stwierdzenie – oprócz przyczyny śmierci – także tego, czy śmierć danej osoby pozostaje w związku przyczynowym z działaniem lub zaniechaniem działania ze strony innych osób, albo czy też miało miejsce samobójstwo. Niekiedy istnieje potrzeba stwierdzenia tożsamości zwłok;
- 3) sekcję sanitarno-administracyjną, którą przeprowadza się ze względu na konieczność wykrycia choroby zakaźnej, co pozwala na wcześniejsze wdrożenie czynności przeciwdziałających rozwojowi epidemii lub ją zwalczających (art. 25 ust. 2 pkt 6 ustawy z dnia 31 października 2001 r. o chorobach zakaźnych i zakażeniach - Dz.U. 2001.126.1384 ze zm.)⁶²;
- 4) inne rodzaje sekcji zwłok – podstawy prawne umożliwiające przeprowadzenie innego niż wyżej wymienionych rodzajów sekcji zwłok zawarte są w ustawie z dnia 5 grudnia 1996 r. o zawodzie lekarza (Dz.U. 2008.136.857 t.j. z późn. zm.). Art. 43 ustawy stanowi: *2. W uzasadnionych przypadkach lekarz, z wyłączeniem lekarza dentystry, może uzależnić wystawienie karty zgonu od przeprowadzenia sekcji zwłok.* Przepis ten odnosi się do zgonów leżących poza kręgiem zainteresowania organów ścigania i inspektorów sanitarnych, do których doszło poza szpitalami. W praktyce jednak przepis ten wydaje się być przepisem „martwym”, ponieważ ani ustawa, ani żaden inny akt prawny nie reguluje tego, kto i gdzie miałby przeprowadzać tego typu sekcje zwłok, ani kto miałby ponosić ich koszty⁶³.

Na gruncie kodeksu postępowania karnego, sądowo-lekarskie oględziny zwłok należy odnieść do pojęcia otwarcia zwłok uregulowanych w art. 209 § 4 k.p.k. Szczegółowe oględziny zwłok zewnętrzne i wewnętrzne wykonuje się najczęściej w zakładach medycyny sądowej oraz w prosektoriach.

Od czasu wystąpienia i pełnego rozwinięcia znamion śmierci jest uzależniony 12-godzinny okres, po którym można przystąpić do sekcji zwłok. Można wprawdzie wykonać sekcję przed upływem tego czasu, jednak pod warunkiem stwierdzenia znamion śmierci. Znamiona wczesnej śmierci można stwierdzić już w pierwszych godzinach po zgonie; fakt ten znalazł odbicie w przepisach prawnych określających stwierdzenie zgonu i 2-godzinny czas wyczekiwania (np. w szpitalach przed przeniesieniem zwłok do kostnicy).⁶⁴

Tok szczegółowych oględzin i sposób przeprowadzania sekcji w zasadzie nie odbiega od tego, jaki stosuje się w anatomii patologicznej. Wyrazem tego jest analogiczna metoda diagnostyki sekcyjnej. Zakres sądowo-lekarskich badań zwłok dotyczy:

- 1) określenia czasu śmierci;
- 2) określenia przyczyny śmierci;
- 3) określenia współistniejących przewlekłych procesów chorobowych;

⁶² K. Witkowska, *op. cit.*, s. 224-225.

⁶³ M. Barzdo, J. Berent, *Przepisy dotyczące sekcji zwłok. Materiały dydaktyczne*, Łódź 2010, s. 14.

⁶⁴ *Medycyna sądowa*, pod red. B. Popielskiego, J. Kobieli, PZWL Warszawa 1972, s. 67.

- 4) bliższego określenia skutków urazu, co łączy się z próbą ustalenia narzędzia, które spowodowało obrażenia;
- 5) ustalenia ewentualnego związku przyczynowego między urazem a śmiercią;
- 6) zabezpieczenia materiału, przede wszystkim krwi i moczu, w celu ustalenia, czy denat przed śmiercią zażywał leki lub spożywał alkohol, a więc czy był w stanie zmienionej wydolności psychofizycznej;
- 7) zabezpieczenia materiału do badań dodatkowych chemiczno-toksykologicznych w zależności od obserwacji poczynionych w trakcie sekcji zwłok i od informacji otrzymanych od prokuratora;
- 8) zebrania faktów, które przy analizie całego zdarzenia ułatwić mogą zrekonstruowanie poszczególnych faz zajścia (np. bójki czy wypadku drogowego) lub co najmniej uprawdopodobnić jedną z wersji podanych przez świadków wydarzenia⁶⁵.

Oględziny zewnętrzne i wewnętrzne zwłok w zakładzie medycyny sądowej lub prosektorium muszą być wykonane według przyjętej procedury. Ogólny schemat postępowania polega na:

- 1) sfotografowaniu ubranych zwłok, opisie odzieży uwzględniającym zwłaszcza zabrudzenia, uszkodzenia itp.;
- 2) ostrożnym zdejmowaniu i oględzinach kolejnych części ubrania;
- 3) opisie obnażonych zwłok (przed umyciem), sfotografowaniu całej sylwetki, pobraniu do badań ciał obcych;
- 4) obmyciu zwłok, opisie i fotografowaniu obrażeń w schematach; w przypadku nieznanymi zwłok należy bardzo szczegółowo opisać cechy wyglądu, znaki szczególne, np. blizny, tatuaże, zniekształcenia, a także szczegółowo opisać użębienie⁶⁶.

Sekcja zwłok obejmuje otwarcie wszystkich jam ciała i zbadanie narządów, pobranie wycinków do badania mikroskopowego, do badań chemiczno-toksykologicznych, serologicznych. Technika sekcyjna nie jest sprawą zamkniętą, zakres badania zwłok powinien być dostosowany do rodzaju przypadku. Oględziny wewnętrzne polegają zawsze na zbadaniu głównych jam ciała, tj. jamy czaszki, klatki piersiowej i brzucha oraz szyi. Technika wykonywania sekcji powinna być celowa i oparta na ogólnie przyjętych zasadach ustalonych w medycynie sądowej. Nie można wyłączyć z oględzin żadnej z głównych jam ciała, a otwieranie części zwłok powinno odbywać się we wskazanym porządku. Po otwarciu każdej z wymienionych jam należy ustalić jej zawartość, ułożenie narządów i ich wygląd. W razie potrzeby należy otworzyć dodatkowe jamy ciała, np. kanał kręgowy. Narządy wewnętrzne należy wyjmować i badać w takim porządku, aby wyjęcie jednego nie spowodowało uszkodzenia innych narządów podlegających później badaniu.

Przebieg każdej sekcji zwłok jest w dużej mierze podobny, w niektórych przypadkach zachodzi konieczność poszerzenia zakresu sekcji zwłok i zastosowania odmiennych technik sekcyjnych, np. badanie tkanek miękkich i kośćca grzbietu i kończyn (wykonuje się je zwłaszcza podczas sekcji zwłok ofiar wypadków komunikacyjnych, upadków z wysokości i pobić).

Dokumentowanie sekcji zwłok regulują przepisy kodeksu postępowania karnego:

Art. 143 § 1 Spisania protokołu wymagają: (...) 4) dokonanie otwarcia zwłok oraz wyjęcie zwłok z grobu.

⁶⁵ K. Witkowska, *op. cit.*, s. 226-227.

⁶⁶ J. Widacki (red.), *Kryminalistyka*, Warszawa 2018, s. 54.

W rzeczywistości jednak sporządzenie protokołu z sekcji zwłok w rozumieniu przepisów kodeksu postępowania karnego jest praktykowane niezwykle rzadko. Zazwyczaj sporządzana jest jedynie opinia przez lekarza biegłego z przeprowadzonej sekcji zwłok.

Zgodnie z art. 200 § 1 k.p.k. biegły składa opinię ustnie lub na piśmie, w zależności od polecenia organu procesowego. W przypadku sądowo-lekarskiej sekcji zwłok opinia taka ma zawsze formę pisemną. Niekiedy – przed uzyskaniem wszystkich niezbędnych do wydania ostatecznej opinii wyników badań dodatkowych – wydawana jest w formie ustnej opinia tymczasowa⁶⁷.

⁶⁷ M. Barzdo, J. Berent, *op. cit.*, s. 9.

Rozdział III

SPOSOBY OKREŚLANIA PRZYBLIŻONEGO CZASU ZGONU, NAZEWNICTWO OKOLIC CIAŁA LUDZKIEGO, UKŁAD KOSTNY CZŁOWIEKA

3.1. Sposoby określania przybliżonego czasu zgonu.

Śmierć w swojej istocie jest zjawiskiem dysocjowanym i rozciągniętym w czasie. Ustanie krążenia i oddychania rozpoczyna w ciele ludzkim szereg procesów, nazwanych w medycynie sądowej okresem interletalnym. Ogólnie można go określić jako stopniowe, a tym samym rozciągnięte w czasie obumieranie wszystkich komórek, tkanek i narządów. Proces ten w konsekwencji prowadzi do śmierci biologicznej ustroju, a więc etapu, w którym obserwujemy dwa towarzyszące nam zawsze po śmierci procesy, to jest autolizę i gnicie.

W medycynie dla celów praktycznych wyróżniono kilka rodzajów śmierci:

- naturalną,
- z przyczyn chorobowych,
- śmierć gwałtowną.

Śmierć naturalna (uwiąd starczy) – to wynik fizjologicznego starzenia się organizmu i „zużywania” się narządów i tkanek, obecnie bardzo rzadko spotykana, przede wszystkim ze względu na możliwości diagnostyczne i stopniowe wydłużanie się życia.

Śmierć z przyczyn chorobowych samoistnych – to wynik dłuższej lub krócej trwającej choroby, która za wyjątkiem chorób nagle prowadzących do zgonu, np. nagle zatrzymanie krążenia, najczęściej poprzedzona jest agonią.

Śmierć gwałtowna – jest wynikiem przekroczenia przez czynnik zewnętrzny możliwości adaptacyjnych organizmu. W najszerszym tego słowa znaczeniu, śmierć ma charakter urazowy, a pod pojęciem urazu należy rozumieć uraz mechaniczny, chemiczny, fizyczny, termiczny itp. Równocześnie należy pamiętać, że z punktu widzenia prawa i medycyny śmierć gwałtowna może być wyłącznie wynikiem: zabójstwa, samobójstwa czy też nieszczęśliwego wypadku.

Analizując czynnik czasu, śmierć możemy podzielić na:

- nagłą, inaczej śmierć szybką – nie poprzedzoną agonią, kiedy do zgonu dochodzi w krótkim czasie, po kilku sekundach lub minutach,
- powolną, czyli poprzedzoną agonią, rozciągniętą w czasie, czasami nawet do kilku dni,
- gwałtowną, która podobnie jak zgon z przyczyn chorobowych samoistnych, może być śmiercią nagłą lub powolną⁶⁸.

Już w XIX w. ustalenie czasu zgonu stało się jednym z ważniejszych problemów praktyki sądowo-lekarskiej. Wynikało to z dwóch czynników. Po pierwsze, z rozwoju nauki, który determinował chęć uzyskania odpowiedzi na wcześniej nierozwiązane pytania, i po drugie, z konieczności dostosowania praktyki do pojawiających się rozwiązań prawnych. Problemy związane z czasem zgonu można podzielić na: problemy natury prawnej, czyli konsekwencje, jakie niesie za sobą właściwe określenia czasu śmierci lub niemożność ustalenia chwili zgonu, oraz problemy natury medyczno-przyrodniczej⁶⁹.

⁶⁸ *Kultura śmierci, kultura umierania*, Praca zbiorowa pod red. dr n. o zdr. A. Guzowski, prof. dr hab. med. E. Krajewskiej-Kułak, mgr teologii G. Bejda, Białystok 2016, s. 14-15.

⁶⁹ A. Gałęska-Sliwka, *Śmierć jako problem medyczno-kryminalistyczny*, Warszawa 2009, s. 65.

Czas zgonu zawsze stanowił zagadkę dla medycyny. Początkowo przy jego określaniu korzystano z „prób życia” polegających między innymi na przykładaniu lusterka lub piórka w okolice nosa, co miało stanowić odpowiedź na pytanie, czy czynności oddechowe nadal pozostają aktywne. Innym rozwiązaniem było umieszczanie w kostnicach dzwoneczków, aby osoby błędnie uznane za zmarłe mogły wezwać pomoc. Metody te nie posiadały ani uzasadnienia naukowego, ani nawet nie eliminowały popełnianych pomyłek.



Ryc. 11. Pod koniec XIX w. lęk przed pochowaniem żywcem był tak silny, że w USA powołano Stowarzyszenie Zapobiegania Grzebaniu Ludzi Żywcem (fot. Antoine Wiertz / *The Premature Burial*)⁷⁰.

Pomimo licznych możliwości, przy próbie określenia czasu zgonu, napotyka się wiele problemów. Szczególnym utrudnieniem jest wielkość czynników zewnętrznych, zakłócających regularność przebiegu przeobrażeń pośmiertnych. Uzależnione są one ściśle od warunków atmosferycznych, stanu zdrowia denata, miejsca przebywania zwłok, pory roku, w której doszło do zgonu, a także szerokości i długości geograficznej i związanym z tym klimatem. Inaczej przebiegają procesy pośmiertne w zwłokach znalezionych na bagnach latem, a inaczej na pustyni. Inaczej reaguje organizm osoby wycieńczonej chorobą czy uzależnieniami, a inaczej osoby młodej i sprawnej fizycznie⁷¹.

Dokładny czas zgonu może podać jedynie lekarz, który był obecny przy zgonie osoby (najczęściej, gdy do zgonu dojdzie w trakcie zabiegu operacyjnego, lub w trakcie resuscytacji, itp.), w każdym innym przypadku czas zgonu będzie przybliżony.

⁷⁰ Źródło: <https://weekend.gazeta.pl/weekend/1,152121,23408213,pogrzebanie-zywcem-w-przeszlosci-zdarzalo-sie-czesto-za-zgon.html> – dostęp 06.07.2020

⁷¹ A. Gałęska-Śliwka, *op. cit.*, s. 70-71.

3.1.1. Okres interletalny.

Przyjmując, że śmierć człowieka jest rozciągnięta w czasie i obejmuje etapy śmierci klinicznej, osobniczej i biologicznej, okres interletalnym to czas, w którym w ciele ludzkim postępuje chaos funkcjonalny całego organizmu.

Medycyna sądowa wykorzystała zachowane w tym czasie reakcje organizmu na różne bodźce zewnętrzne (chemiczne i fizyczne) do określenia czasu, który upłynął od zgonu i nazwała je reakcjami interletalnymi. Przykładowe zastosowanie reakcji interletalnych do określenia czasu, jaki upłynął od zgonu:

- 1) uderzenie młoteczkiem neurologicznym w przednią powierzchnię uda, około cztery palce nad rzepką w okresie około 1,5 – 2,5 godziny po zgonie wywołuje falę skurczową mięśni udowych dochodzącą do pachwiny;
- 2) uderzenie twardym przedmiotem, np. w mięsień ramienia poprzecznie do jego długiej osi, wywołuje w okresie do około 2 – 3 godzin po zgonie zgrubienie w postaci tzw. wałka miotonicznego;
- 3) pobudzenie prądem elektrycznym mięśni mimicznych twarzy, np. okrężnych oka i ust, wywołuje skurcz w postaci zaciskania powiek i ust do około 5 – 6 godzin po zgonie;
- 4) podskórne wstrzyknięcie pilokarpiny lub acetylocholinę wywołuje efekt wydzielania potu do około 5 – 6 godzin po zgonie w okolicy wstrzyknięcia⁷².



Ryc.12. Zasinienia z przejaśnieniem anemizacyjnym na przednio-bocznej powierzchni lewego ramienia. Próba wywołania wałka miotonicznego z mięśnia dwugłowego ramienia – dodatnia⁷³.

Sądowo-lekarskie rozpoznanie śmierci opiera się na stwierdzeniu obecności charakterystycznych zmian występujących po zgonie. Należą do nich wczesne i późne znamiona śmierci, a także przeobrażenia zwłok.

⁷² *Kultura śmierci, kultura umierania*, Praca zbiorowa pod red. dr n. o zdr. A. Guzowski, prof. dr hab. med. E. Krajewskiej-Kułak, mgr teologii G. Bejda, Białystok 2016, s. 15.

⁷³ Źródło: http://www.amsik.pl/archiwum/2-3_2010/2-3_10b.pdf - dostęp 06.07.2020

3.1.2. Wczesne znamiona śmierci.

Do wczesnych znamion śmierci zaliczamy:

- plamy pośmiertne (opadowe);
- stężenie pośmiertne;
- oziębienie;
- bladość;
- wysychanie.

Plamy opadowe powstają w momencie, gdy ustaje krążenie, a krew pod wpływem siły grawitacji przemieszcza się do naczyń w najniższej położonych częściach ciała. Są one początkowo widoczne w postaci pojedynczych plam, które z czasem zlewają się ze sobą. Typowe plamy mają zabarwienie fioletowo-sine. Brak jest ich w miejscach uciśniętych, tzn. w takich, gdzie zwłoki przylegały do podłoża. Pierwsze plamy opadowe można zaobserwować po około 30 minutach od zgonu, po około 4-6 godzinach plamy są w pełni wykształcone, do około 6-8 godzin przemieszczają się przy zmianie pozycji ciała, w okresie następnych 4-6 godzin są przemieszczalne częściowo, a po około 12-14 godzinach od chwili śmierci przy zmianie pozycji ciała plamy nie powinny ulegać większemu przemieszczeniu. Stają się wtedy utrwalone, co ma związek z przemieszczeniem się pośmiertnym krwi poza naczynia krwionośne. Plama opadowa zmienia się w plamę dyfuzyjną⁷⁴.



Ryc.13. Plamy opadowe na tylnej powierzchni ciała. Nie występują w miejscach uciśniętych⁷⁵.

Podział intensywności, wysycenia, utrwalenia i przemieszczalności plam opadowych może znacznie przybliżyć możliwość określenia czasu zgonu:

0,5 - 1 h zaczynają pojawiać się i są plamiste;

1 - 2 h zaczynają się zlewać, znikają natychmiast po lekkim nacisku i powracają niemal natychmiast lub po **15 - 20 s**, bardzo szybka przemieszczalność (do kilku minut);

⁷⁴ *Kultura śmierci...*, Praca zbiorowa..., s. 16.

⁷⁵ Źródło „Kultura śmierci, kultura umierania.” Praca zbiorowa pod redakcją A. Guzowskiego, E. Krajewskiej-Kułąk, G. Bejda. Tom II.

2 - 4 h wyraźnie zlewające się, znikają natychmiast po lekkim nacisku i powracają po **30-60 s**, szybka przemieszczalność;

4 - 6 h niemal jednolite, znikają niemal natychmiast po lekkim ucisku i powracają po **1 -1,5 min**, przemieszczalność przedłużona;

6 - 8 h jednolite, w pełni rozwinięte, znikają po lekkim ucisku i powracają po **1,5 – 2,5 min**, przemieszczalność przedłużona, ale jeszcze całkowita;

8 - 10 h znikają po średnio silnym docisku i powracają po **2 - 4 min**, przemieszczalność częściowa (przemieszczalność częściowa utrzymuje się nawet do kilkunastu-kilkudziesięciu godzin / nawet 70 h);

10 - 12 h znikają po silnym ucisku i powracają po **2 - 5 min**;

12 - 16 h znikają po silnym ucisku i powracają po **5 - 10 min**;

16 - 20 h znikają lub bledną po silnym i przedłużonym ucisku i powracają po kilkunastu minutach;

20 - 36 h znikają lub bledną po silnym ucisku palcem lub po ucisku pęsetą i powracają (zwykle częściowo) po kilkunastu (lub więcej) minutach⁷⁶.

Oceniając plamy opadowe, należy zwrócić uwagę na ich barwę, intensywność i lokalizację. Typowa barwa plam opadowych, czyli barwa wiśniowo-siwa, to kolor hemoglobiny ubogiej w tlen. Sino-wiśniowa barwa plam opadowych jest wynikiem zubożenia krwi w tlen wskutek niewydolności krążenia i oddychania w okresie agonijnym, a także następstwem pośmiertnego zużycia tlenu przez procesy życiowe toczące się jeszcze w powoli zamierających tkankach.

Inna barwa plam opadowych może pojawić się w zatruciu tlenkiem węgla – kolor malinowy, przy zatruciu cyjanowodorem – barwa karminowa, w zatruciu związkami silnie utleniającymi – barwa czekoladowa lub czekoladowo-brunatna, po ekspozycji zwłok na działanie niskiej temperatury – barwa jasno-czerwona.



Ryc.14. Plamy opadowe w dystalnych częściach tułowia i kończyn dolnych⁷⁷.

⁷⁶ Dr n. med. A. Smędra, *Oględziny zwłok na miejscu ich ujawnienia. Sekcja zwłok*, www.tanatologia-lekarski-2019.pdf, s. 30.

⁷⁷ Źródło: „Kultura śmierci, kultura umierania” *op. cit.*



Ryc.15. Plamy opadowe w dystalnych częściach kończyn górnych⁷⁸.

Intensywność plam opadowych jest zależna od stopnia ukrwienia narządów oraz stopnia upłynnienia krwi przed zgonem. U osób zmarłych śmiercią nagłą, które były w pełni sił stwierdza się obfite plamy opadowe, natomiast u osób anemicznych, wyniszczonych, wykrwawionych, czy też zmarłych w następstwie chorób poprzedzonych agonią, plamy opadowe mogą być skąpe lub średnio-obfite.

Lokalizacja plam opadowych w najniższej położonych częściach ciała może dać nam istotne informacje odnośnie przyczyny śmierci. W sytuacji, gdy zwłoki przebywają przez czas dłuższy niż 12 godzin w pozycji wiszącej, plamy są zlokalizowane w dystalnych częściach tułowia, kończyn dolnych i kończyn górnych (tzw. plamy w postaci skarpetek i rękawiczek). Taka lokalizacja plam opadowych wskazuje na pozycję ciała po śmierci i jest najczęściej obserwowana w uduszeniu gwałtownym w następstwie powieszenia.

W śmierci z utonięcia, gdy zwłoki przebywają co najmniej kilka godzin w wodzie, plamy opadowe umiejscowione są na twarzy, głowie, okolicach barków i górnej części klatki piersiowej (topielec pływa z głową zwróconą ku dołowi).

Stwierdzenie plam opadowych o różnym wysyceniu, np. na przedniej i tylnej powierzchni ciała, świadczy o tym, że w kilka godzin po śmierci zmieniono położenie zwłok⁷⁹.

Stężenie pośmiertne – stężeniem pośmiertnym nazywamy stopniowe skrócenie i usztywnienie mięśni. W początkowej fazie, tuż po śmierci, najpierw dochodzi do zwiotczenia wszystkich mięśni, zarówno gładkich, jak i prążkowanych.

Stężenie pośmiertne jest wynikiem zmian biochemicznych, jakie zachodzą w mięśniach po śmierci i porównać je można do trwałego skurczu mięśni. Brak energii magazynowanej w ATP – adenozynotrójfosforan (po śmierci) prowadzi do stopniowego trwałego związania włókien mięśniowych aktyny i miozyny, powstania aktomiozyny – białka nierozciągliwego i odpowiedzialnego za usztywnienie skróconych mięśni.

Siła stężenia pośmiertnego jest zależna od masy mięśniowej, „aktywności” mięśniowej oraz temperatury otoczenia. Stężenie pośmiertne szybciej pojawia się w wysokiej temperaturze oraz w sytuacji, gdy śmierć jest poprzedzona wysiłkiem fizycznym.

⁷⁸ Źródło: Ibidem, s. 17.

⁷⁹ *Kultura śmierci...*, Praca zbiorowa..., s. 18.



Ryc.16. Wyraźne zeszytywnienie pośmiertne⁸⁰.

Stężenie pośmiertne rozpoczyna się we wszystkich mięśniach jednocześnie, ale ze względu na różnicę masy mięśniowej poszczególnych grup mięśni, można je obserwować w poszczególnych grupach w różnym czasie.

Najczęściej sztywność trupa występuje w tych grupach mięśni, które przed śmiercią były najbardziej obciążone pracą, stąd wiązanie tego procesu z przemianami energetycznymi w komórkach. Zgodnie z tą zasadą już około **30 min** po zgonie można zaobserwować stężenie w mięśniu serca (czego oczywiście nigdy nie można ujawnić w trakcie oględzin zwłok na miejscu ich znalezienia), zaś po około **1 godz.** wyczuwalne jest stężenie w mięśniach żuchwy⁸¹.

Po około **1 - 3 godz.** po śmierci stężeniem pośmiertnym zostają objęte mięśnie mimiczne twarzy oraz drobne mięśnie palców i rąk. W pozostałych partiach mięśni stężenie rozwija się w ciągu **6 - 8 godz.** W tym czasie po przelamaniu (siłowym zgięciu kończyny, w której wytworzyło się już stężenie pośmiertne) stężenie rozwinię się ponownie, jednak nie jest już tak wyraźnie zaznaczone⁸².

Stężenie pośmiertne ustępuje najczęściej od drugiej doby, w kolejności powstawania, a jego ustępowanie jest zależne od temperatury otoczenia. Średnio ustępuje od 72 godziny od zgonu, natomiast w temperaturze 5 - 15°C może utrzymać się przez tydzień. W temperaturze poniżej 5°C nawet kilka tygodni.

Oziębienie pośmiertne – oziębienie powłok jest skutkiem zaprzestania wytwarzania ciepła przez organizm, co z kolei stanowi zwykłą konsekwencję ustania procesów metabolicznych, krążenia itp. Najszybciej wychładzają się odsłonięte części ciała oraz uszy, nos i cała twarz oraz palce dłoni. Utrata ciepła występuje też szybciej u zwłok osób szczupłych ze względu na brak izolującej tkanki tłuszczowej. Szybko tracą ciepło zwłoki noworodków oraz osób zmarłych na skutek wykrwawienia, utonięcia czy zamarznięcia⁸³.

Efektom oziębienia pośmiertnego jest wyrównanie temperatury ciała z temperaturą otoczenia, do czego prowadzą takie procesy jak: przewodzenie, konwekcja, promieniowanie, parowanie. Szybkość tego procesu zależy od temperatury otoczenia, wilgotności środowiska, ruchu powietrza, grubości tkanki tłuszczowej podskórnej, rodzaju ubrania, sposobu

⁸⁰ Źródło: www.iswinoujscie.pl – fot. Sławomir Rybczyński – dostęp 06.07.2020

⁸¹ M. Calkiewicz, *op. cit.*, s. 68.

⁸² *Kultura śmierci...*, Praca zbiorowa..., s. 18.

⁸³ M. Calkiewicz, *op. cit.*, s. 69.

oziębienia. W polskich warunkach klimatycznych wyrównanie temperatury ciała z temperaturą otoczenia trwa najczęściej około **16 - 20 godz.**

Odkryte części ciała po upływie **1 - 2 godz.** bywają chłodne, pozostałe po około **5 godz.** W pierwszych kilku godzinach (**6 - 9 godz.**) po śmierci, temperatura w odbytncy spada przeciętnie około **1°C** na godzinę. W godzinach następnych ten spadek jest wolniejszy.

Wydaje się, że do określenia czasu śmierci zjawisko oziębienia pośmiertnego ma znaczenie w okresie do około 12 godz., kiedy można porównać temperaturę na zakrytych i odkrytych częściach ciała⁸⁴.

Na podstawie, wcześniej opisanych, dwóch wczesnych znamion pośmiertnych, a mianowicie zeszywnienie pośmiertne i oziębienie zwłok, można szacować czas, który upłynął od zgonu:

- zwłoki ciepłe i wiotkie – zgon nastąpił mniej niż 3 godz. wcześniej,
- zwłoki ciepłe i sztywne – zgon nastąpił między 3 - 8 godz. wcześniej,
- zwłoki zimne i sztywne – zgon nastąpił między 8 - 36 godz. wcześniej,
- zwłoki zimne i wiotkie – zgon nastąpił więcej niż 36 godzin wcześniej⁸⁵.

Bładość pośmiertna – jest skutkiem zatrzymania krążenia i opadania krwi do niżej położonych części ciała. Najsilniej jest wyrażona na granicy plam opadowych, ma charakterystyczny szarawy, czasem woskowy wygląd⁸⁶.

Bładość powłok jest pochodną procesu tworzenia się plam opadowych. Skoro krew spływa do najniżej położonych części ciała, te wyższe stają się bledsze, kremowe lub białawe (oczywiście do czasu rozpoczęcia się procesów gnilnych lub innych przeobrażeń pośmiertnych). Opierając się na tej zmianie, wnioskuje się przede wszystkim o położeniu zwłok. Wnioskowań takich dokonuje się na podstawie korelacji plam opadowych i bładoci powłok, bładość jest bowiem niejako „negatywem” plam⁸⁷.



Ryc.17. Bładość powłok wyżej położonych części ciała oraz plamy opadowe w niżej położonych częściach ciała⁸⁸.

⁸⁴ *Kultura śmierci...*, Praca zbiorowa..., s. 20.

⁸⁵ Opracowanie własne, na podstawie opisów cech wczesnych znamion pośmiertnych - zeszywnienie pośmiertne i oziębienie zwłok oraz na podstawie własnego doświadczenia z pracy w terenie w okresie od 2003-2017 roku.

⁸⁶ *Kultura śmierci...*, Praca zbiorowa..., s. 20.

⁸⁷ M. Calkiewicz, *op. cit.*, s. 68.

⁸⁸ Źródło: pl.wikipedia.org/wiki/Plamy_pośmiertne - dostęp 12.07.2020

Wysychanie pośmiertne – polega na parowaniu wody ze zwłok przez fizjologicznie najcieńsze lub uszkodzone miejsca na skórze. Proces ten dotyczy przede wszystkim czerwieni wargowej, okolic genitalnych, błon śluzowych, gałek ocznych oraz tych okolic ciała, które pokrywa starty naskórek. Fragment skóry, który uległ procesowi wysychania, staje się stwardniały, pergaminowaty, brunatny. Wargi i wnętrze nosa mogą mieć wręcz czarny kolor⁸⁹.

Najszybciej wysycha rogówka oka, przy niezamkniętych powiekach mętnieje po **2-4 godz.** Wysychanie spojówek jest widoczne pod postacią żółtawych plam na powierzchniach bocznych gałki ocznej. Do wysychania najwcześniej dochodzi w miejscach pozbawionych zrogowaciałego naskórka⁹⁰.



Ryc.18. Wysychanie spojówki oraz skrzydełek nosa⁹¹.

Zjawisko wysychania pośmiertnego jest korzystne z medyczo-sądowego punktu widzenia, bowiem pozwala na ujawnienie i opisanie miejsc urazów, do których doszło na krótki czas przed zgonem, przede wszystkim otarć naskórka.



Ryc.19. Wysychanie otarcia naskórka⁹².

⁸⁹ M. Całkiewicz, *op. cit.*, s. 72.

⁹⁰ *Kultura śmierci...*, Praca zbiorowa..., s. 20.

⁹¹ Źródło: www.wielkopolskamagazyn.pl/uwaga-policja-prosi-o-pomoc-zidentyfikowaniu-zwlok-zmarlego-mezczyzny/

⁹² Źródło: „Kultura śmierci, kultura umierania.”... *op. cit.*

Pomimo faktu, że wyraźne przejawy wysychania w postaci pergaminowatego stwardnienia i zmiany barwy na brązową, brązowo-brunatną, czy też ciemnobrunatną są zjawiskiem korzystnym, nie należy zapominać, że ich interpretacja może być błędna i pociągnąć za sobą poważne, przede wszystkim prawne, skutki. Dlatego też w sytuacjach wątpliwych w pierwszej kolejności należy naciąć na zwłokach podejrzane miejsca i stwierdzić lub nie, czy w tych miejscach znajdują się podbiegnięcia krwawe, których obecność będzie świadczyła o zażyciowości doznania urazu⁹³.

3.1.3. Późne zmiany pośmiertne.

Późne zmiany pośmiertne, nazywane również późnymi oznakami śmierci, choć niektóre z nich (autoliza i gnicie) rozpoczynają się zazwyczaj już kilka godzin po zgonie. Dzieli się je na przeobrażenia o charakterze:

- rozkładowym:
 - autoliza,
 - gnicie,
- utrwalającym:
 - strupieszenie (mumifikacja),
 - przemiany woskowo-tłuszczowe,
 - przemiany torfowe⁹⁴.

Zmiany pośmiertne o charakterze rozkładowym są przejawem ostatecznej i nieodwracalnej śmierci całego organizmu. Należą do nich:

- **autoliza** – proces rozkładu tkanek spowodowany przez enzymy własne,
- **gnicie** – proces spowodowany przez enzymy bakterii gnilnych.

Oba te procesy przebiegają niezależnie od siebie, przy czym w większości przypadków autoliza poprzedza procesy gnicia. Szybkość zachodzenia procesu w dużym stopniu zależy od temperatury.

Autoliza następuje tuż po śmierci i polega na przedostaniu się poza struktury komórkowe enzymów proteolitycznych, które zaczynają rozkładać organy wewnętrzne ciała⁹⁵

Najwcześniej autolizie, już kilka minut po zgonie, ulegają komórki mózgu, później komórki wątroby, trzustki, nerek itd. W czasie **2-3 godz.** można już wykazać hemolizę krwi, a po upływie **24-48 godz.** krew jest w pełni zhemolizowana. Równocześnie zwiększa się przepuszczalność naczyń, wskutek czego barwnik krwi przenika przez nie, co wywołuje brudno-brunatnawe zabarwienie błony wewnętrznej naczyń tętniczych.

Najbardziej widoczne zmiany związane z autolizą znajdują się w narządach bogatych w enzymy takich jak trzustka, żołądek, jelita. Najpóźniej autolizie ulegają mięsień sercowy, mięsień macicy, gruczoł krokowy, tarczyca, węzły chłonne, ścięgna, chrząstki i kości⁹⁶.

Na skutek zmian autolitycznych, które obrazowo można porównać do samotrąwienia się organizmu po śmierci, narządy stają się obślizgłe, a ich struktura anatomiczna ulega zatarciu. Wynikiem autolizy jest też ustępowanie stężenia pośmiertnego.

Gnicie nazywamy procesy spowodowane działaniem bakterii gnilnych, które za życia są saprofitami⁹⁷ i bytują w przewodzie pokarmowym, na skórze, czy w drogach

⁹³ *Kultura śmierci...*, Praca zbiorowa..., s. 21.

⁹⁴ M. Całkiewicz, *op. cit.*, s. 74.

⁹⁵ *Ibidem*, s. 74.

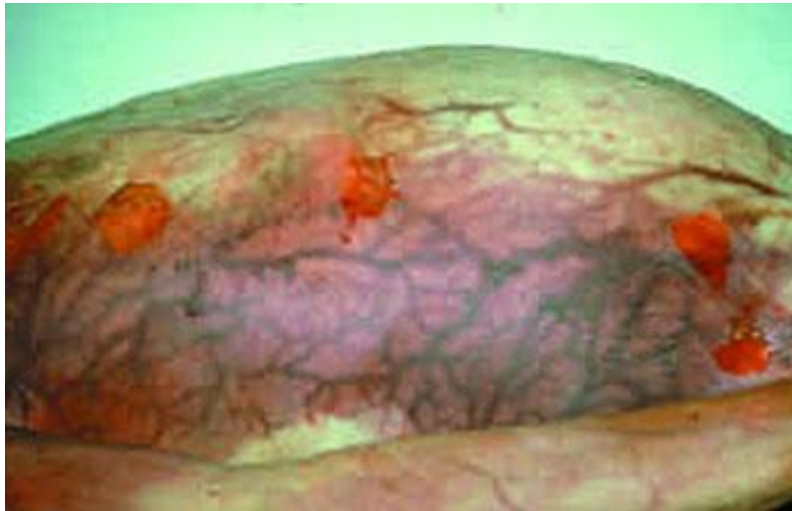
⁹⁶ *Kultura śmierci...*, Praca zbiorowa..., s. 21.

⁹⁷ Roztocza, saprofity – *ekol. organizmy cudzożywne, które czerpią pokarm ze szczątków roślinnych i zwierzęcych, rozkładając je za pomocą enzymów na związki prostsze od wyjściowych...* Źródło: www.encyklopedia.pwn.pl/haslo/roztocza;3969381.html

oddechowych. Po śmierci bakterie te mnożą się szybko i dzięki enzymom rozkładają związki organiczne. O prędkości zachodzenia tego procesu decyduje przede wszystkim temperatura i wilgotność oraz towarzyszące procesy chorobowe (bakteriemia żylkowa).

W warunkach wysokiej wilgotności oraz temperatury, rozkład gnilny już po kilkunastu godzinach może być dobrze widoczny. Optimum temperatury dla bakterii to około 30°C. Szybciej gniciu ulegają zwłoki z uszkodzeniem powłok, wolniej zwłoki osób wykrwawionych⁹⁸.

Zwyczaj gnicie w pierwszej kolejności jest widoczne na powłokach brzusznych w postaci zielonego zabarwienia. Ten kolor jest wynikiem działania metylhemoglobiny, powstającej z połączenia hemoglobiny i wydzielającego się w procesie gnicia siarkowodoru. Dość szybko widoczne są też zachodzące we krwi procesy gnilne. Obserwuje się je w postaci tzw. smug dyfuzyjnych (skóra wygląda jak marmur – na jej powierzchni widać brunatną lub zielonkawą siatkę przebiegających pod nią naczyń krwionośnych). Możliwe jest także powstawanie w obrębie plam opadowych pęcherzy gnilnych wypełnionych brunatno-czerwonym płynem⁹⁹.



Ryc.20. Bardzo wyraźne smugi dyfuzyjne, czyli efekt powstawania metylhemoglobiny w naczyniach krwionośnych¹⁰⁰.

Niemal zawsze, jednak w różnym stopniu, dochodzi do wypełniania jam ciała gazami gnilnymi. Procesem tym objęte są przede wszystkim twarz, jama brzuszna oraz okolice genitalne (zarówno duże wargi sromowe, jak też worek mosznowy i prącie). Ciało staje się nienaturalnie powiększone, wzdęte, co nazywane jest **gigantyzmem gnilnym Caspra**¹⁰¹. Skutkiem tego jest wysadzenie gałek ocznych i wypchnięcie języka. W skrajnych przypadkach dochodzi do wygniecenia płuc lub macicy i pochwy na zewnątrz organizmu, a także do porodu trumiennego, jeżeli zmarła kobieta była w ciąży¹⁰².

Gazy gnilne oprócz nieprzyjemnego zapachu, są także łatwopalne wskutek obecności metanu i wodoru. Przechodzą także do tkanki podskórnej znacznie zwiększając wymiary ciała i je zniekształcając¹⁰³.

⁹⁸ *Kultura śmierci...*, Praca zbiorowa..., s. 22.

⁹⁹ M. Całkiewicz, *op. cit.*, s. 75.

¹⁰⁰ Źródło: http://www.kryminalistyka.fr.pl/praktyka_gnicie_03.php - dostęp 07.07.2020

¹⁰¹ Jako pierwszy w 1856 roku opisał takie zmiany niemiecki patolog Johann L. Casper, dlatego do dzisiaj stosuje się nazwę „gigantyzm gnilny Caspra”. Źródło: http://www.kryminalistyka.fr.pl/praktyka_gnicie_04.php

¹⁰² M. Całkiewicz, *op. cit.*, s. 75.

¹⁰³ *Kultura śmierci...*, Praca zbiorowa..., s. 23.

Zaawansowanie wyżej wymienionych zmian powoduje, że zwłoki znacznie powiększają się i są tak zmienione, że rozpoznanie ich jest niezwykle trudne lub wręcz niemożliwe. Zwłoki sprawiają wrażenie jakby denat za życia był niezwykle ciężki. Gdy zwłoki zostaną zważone, ich waga okazuje się znacząco niższa niż szacowano (gdy rozkład postępuje, ciężar narządów zmniejsza się). Obraz ten opisał niemiecki patolog Johann Ludwig Casper – dlatego do dzisiaj stosowane jest określenie „gigantyzm gnilny Caspra”.



Ryc.21. Zwłoki przeobrażone gnilnie. Gigantyzm gnilny Caspra¹⁰⁴.



Ryc.22. Rozdęcie gnilne twarzy z wyraźnymi ocieklinami gnilnymi¹⁰⁵.

Zmiany pośmiertne o charakterze utrwalającym do pewnego stopnia konserwują ciało, co jednak nie oznacza, że nie zachodzą w nim żadne przemiany. Są one jednak o tyle korzystne, że tkanki miękkie zachowują się, choć zmienia się ich wygląd.

Do zmian pośmiertnych utrwalających dochodzi albo wskutek celowego działania człowieka, albo też w następstwie przypadkowego działania środowiska, w którym przebywają zwłoki przez dłuższy okres po śmierci.

¹⁰⁴Źródło: „Kultura śmierci, kultura umierania.” *op. cit.*

¹⁰⁵Źródło: http://www.kryminalistyka.fr.pl/praktyka_gnicie_03.php - dostęp 08.07.2020

Do zmian pośmiertnych utrwalających zaliczamy:

- przeobrażenie tłuszczowo-woskowe,
- strupieszenie (mumifikacja),
- przeobrażenie torfowiskowe.

Przeobrażenie tłuszczowo-woskowe następuje wtedy, gdy zwłoki znajdują się w środowisku o znacznej wilgotności, niskiej temperaturze i bez dostępu powietrza, np. w zbiorniku wodnym, w wodzie zarówno słodkiej, jak i słonej¹⁰⁶. Ze względu na fakt, że ciało ludzkie w przeważającej części składa się z wody, przyjmuje się, że do powstania przeobrażenia tłuszczowo-woskowego wystarczająca jest woda znajdująca się w samych zwłokach, nie jest zatem bezwzględnie konieczny dostęp zwłok do wody z otoczenia. Zjawisko to polega na przechodzeniu wolnego nienasyconego kwasu tłuszczowego w kwas nasycony stały. Dochodzi do tego po uprzedniej hydrolizie tłuszczu ustrojowego prowadzącej do powstania gliceryny i kwasów tłuszczowych. Zwłoki objęte przemianą tłuszczowo – woskową zachowują na ogół dość dobrze kształty, a nawet rysy twarzy. Powłoki ciała i narządy wewnętrzne mają barwę szaro-białawą, czy też brudno-żółtą, a po wyschnięciu są kruche¹⁰⁷.

W wyniku badań toksykologicznych udaje się nieraz stwierdzić zawartość trucizn (np. arsenu czy strychniny) w ciele.

Do przeobrażeń tłuszczowo-woskowych dochodzi w okresie co najmniej roku, a w przypadku noworodków - w ciągu kilku miesięcy. Tempo przemian przyspiesza znaczna ilość tkanki tłuszczowej w zwłokach¹⁰⁸.



Ryc. 23. Przeobrażenie tłuszczowo - woskowe zwłok¹⁰⁹.

¹⁰⁶ M. Całkiewicz, *op. cit.*, s. 78.

¹⁰⁷ *Kultura śmierci...*, Praca zbiorowa..., s. 24.

¹⁰⁸ M. Całkiewicz, *op. cit.*, s. 79.

¹⁰⁹ Źródło: <http://womnadvice.pl/dlaczego-nieboszczyki-w-penzie-zmieniaja-sie-w-woskowe-figury-czy-zagraza-ludzkości> – dostęp 08.07.2020

Strupieszenie (mumifikacja) zwłok polega na szybkiej i znacznej utracie przez zwłoki wody, zanim procesy gnilne zdążą doprowadzić do rozkładu¹¹⁰. Do procesu tego dochodzi wtedy, gdy zwłoki znajdują się w suchym, przewiewnym i stosunkowo ciepłym pomieszczeniu, np. strych. Sprzyjającą okolicznością jest także spoczywanie ciała na podłożu chłonnym, w które łatwo może wsiąkać ociekлина trupa, np. na piasku. O całkowitym strupieszeniu można mówić wtedy, gdy zwłoki utraciły 80 – 90 % swojego ciężaru¹¹¹.

W naszych warunkach klimatycznych pełna mumifikacja jest obserwowana dość rzadko, a cały proces w przypadku dorosłych trwałby rok lub dłużej. Pomimo, że tkanki objęte strupieszeniem ulegają „utrwaleniu” i można z nich nawet po wielu latach rozpoznać niektóre zmiany chorobowe i urazowe (jak np. zmiany gruźlicze w zwłokach egipskich faraonów), zwłoki są nietrwałe i mogą łatwo ulec uszkodzeniom mechanicznym¹¹².

Zmumifikowane zwłoki mają zachowany kształt, choć są znacznie pomniejszone, kruche, lekkie, pokryte twardą, brunatną skórą. W niektórych przypadkach możliwa jest identyfikacja na podstawie wyglądu. Narządy wewnętrzne są dobrze zachowane, choć pomniejszone i twarde. Po rozmiękczeniu odpowiednich fragmentów zmumifikowanego ciała można wnioskować o zmianach chorobowych w narządach wewnętrznych, czy o obrażeniach widocznych na skórze. Możliwa jest zatem zarówno identyfikacja zwłok (także na podstawie badań genetycznych), jak i wnioskowanie o przyczynie zgonu. Nieco więcej trudności przysparza ustalenie czasu śmierci. Niemożliwe jest bardzo precyzyjne ustalenie daty zgonu; wiadomo jest, że do strupieszenia dochodzi w okresie co najmniej kilku miesięcy. Zwłoki noworodka mogą jednak ulec mumifikacji już w ciągu kilkunastu dni¹¹³.



Ryc. 24. Zmumifikowane zwłoki¹¹⁴.

Przeobrażenie torfowiskowe zachodzi w zwłokach znajdujących się w torfowiskach. Przemiany torfowe występują niezwykle rzadko.

Proces polega na powolnym kwaśnym garbowaniu skóry i częściowo tkanek przy współdziałaniu między innymi kwasów taninowego i humusowych pod wzmożonym ciśnieniem mas torfu. Proces ten jest długotrwały. Znane są przypadki, że zwłoki objęte przeobrażeniem torfowiskowym, przetrwały kilka lub kilkanaście tysięcy lat.

¹¹⁰ *Kultura śmierci...*, Praca zbiorowa..., s. 24.

¹¹¹ M. Całkiewicz, *op. cit.*, s. 78.

¹¹² *Kultura śmierci...*, Praca zbiorowa..., s. 24.

¹¹³ M. Całkiewicz, *op. cit.*, s. 78.

¹¹⁴ Źródło: https://nasz-tarnow.pl/wieczny-odpoczynek-na-swiezym-powietrzu/parszywe_cialo/ - dostęp 08.07.2020 r.

Charakterystyczne dla przeobrażenia torfowiskowego są demineralizacje kośćca, a także spłaszczenie zwłok pod wpływem ciśnienia mas torfowych¹¹⁵.

Skóra zwłok przebywających w takim środowisku staje się twarda, zbita i „wygarbowana”, narządy wewnętrzne kurczą się i również wyraźnie twardnieją, z czasem mogą całkowicie zniknąć, co utrudnia wnioskowanie co do przyczyny zgonu. Kości zostają wypłukane z wapnia przez kwaśne środowisko torfowe, w związku z czym są miękkie i giętkie. Obrażenia są widoczne na powłokach skórnych, z pewną trudnością można identyfikować zwłoki na podstawie wyglądu¹¹⁶.



Ryc. 25. Doskonale zachowane ciało odkopano w Tollund w pobliżu Silkeborga w 1950 roku. Zwłoki pochodzą aż z epoki żelaza. W chwili śmierci miał około 40 lat i najwyraźniej został powieszony (na szyi pozostał sznur)¹¹⁷.

3.1.4. Entomologia sądowa.

Entomologia sądowa jest nauką wykorzystującą owady do ustalania czasu, przyczyny, a nawet miejsca zgonu. W przypadku szacowania czasu zgonu stosuje się obserwację czasu potrzebnego do rozwoju form preimaginalnych (larw i poczwerek) w zaobserwowanych warunkach (tzw. metoda rozwojowa) oraz prawidłowość występowania na zwłokach określonych gatunków owadów (metoda sukcesyjna)¹¹⁸.

W Polsce badania entomologiczne są bardzo rzadko wykonywane. Dzieje się tak być może dlatego, że prokuratorzy i policjanci wykonujący czynności na miejscu zdarzenia niewiele wiedzą na temat możliwości badawczych tej dyscypliny. Materiał entomologiczny często jest zabezpieczany w trakcie oględzin zwłok, tylko w wyjątkowych przypadkach.

Entomologia sądowa jest czasem niedoceniana, lecz przydatna, bowiem owady odżywiają się ściśle określonym rodzajem pokarmu, czyli niektóre bytują na zwłokach tuż po zgonie, inne zaś zasiedlają ciało dopiero w okresie występowania zaawansowanych przeobrażeń gnilnych. Co więcej – tempo rozwoju osobniczego owadów związane jest ściśle z temperaturą otoczenia, ta zaś ma związek m.in. ze stadium przeobrażeń pośmiertnych ciała.

¹¹⁵ *Kultura śmierci...*, Praca zbiorowa..., s. 24.

¹¹⁶ M. Calkiewicz, *op. cit.*, s. 79.

¹¹⁷ Źródło: <http://kolumber.pl/photos/show/place:592118/page:4> – dostęp 08.07.2020r.

¹¹⁸ *Problemy Kryminalistyki* 295/2017, J. Stojak, *Zastosowanie entomotoksykologii w szacowaniu czasu i ustaleniu przyczyny zgonu*, s. 18.

Zazwyczaj w czasie oględzin zwłok na miejscu ich znalezienia, nie zabezpiecza się owadów ani ich larw, czy poczwarek. Zwłoki są jednak pakowane szczelnie w foliowe worki, które otwiera się bezpośrednio przed sekcją, nic nie stoi na przeszkodzie zabezpieczeniu materiału do badań entomologicznych dopiero w tym stadium postępowania. Jednak do możliwie precyzyjnego określenia czasu śmierci biegłym entomologom potrzebne są zazwyczaj także larwy i owady znajdujące się w najbliższym otoczeniu zwłok, a te nie są prawie nigdy zabezpieczane przez prowadzących oględziny¹¹⁹.



Ryc. 26. Jaja i pierwsze larwy w oczodołach i jamie ustnej. Mimo posuniętego rozkładu zwłok, owady są mało aktywne, do zgonu doszło w mieszkaniu, w porze zimowej, ogrzewania nie było, okna były zamknięte¹²⁰.

W celu ustalenia możliwie precyzyjnego czasu śmierci, biegli muszą znać warunki, w jakich znajdowały się zwłoki, istotne są typowe dane meteorologiczne, takie jak temperatura i wilgotność powietrza na terenie, na którym ujawniono zwłoki w dość szerokim przedziale czasowym (od czasu prawdopodobnego zgonu do czasu ujawnienia ciała). Należy również wziąć pod uwagę inne warunki, w których przebywały zwłoki (otwarte lub zamknięte okna, działające ogrzewanie, zawilgocenie pomieszczenia itp.).

Badania entomologiczne mają za zadanie pomóc w określeniu czasu zgonu – szczególnie wtedy, gdy zwykle metody sądowo-lekarskie ustalania tego faktu są niewystarczające¹²¹.

3.2. Nazewnictwo okolic ciała ludzkiego

Zgodnie z § 45 Wytocznych nr 3 Komendanta Głównego Policji z dnia 30 sierpnia 2017 roku w sprawie wykonywania niektórych czynności dochodzeniowo-śledczych przez policjantów w ust. 4 pkt 4, podczas sporządzania protokołu oględzin policjant jest obowiązany przestrzegać zasad używania ujednoliconego nazewnictwa, unikać używania wyrazów wieloznacznych lub niezrozumiałych. W związku z powyższym w tej części rozdziału umieszczone zostało nazewnictwo okolic ciała ludzkiego, w języku polskim.

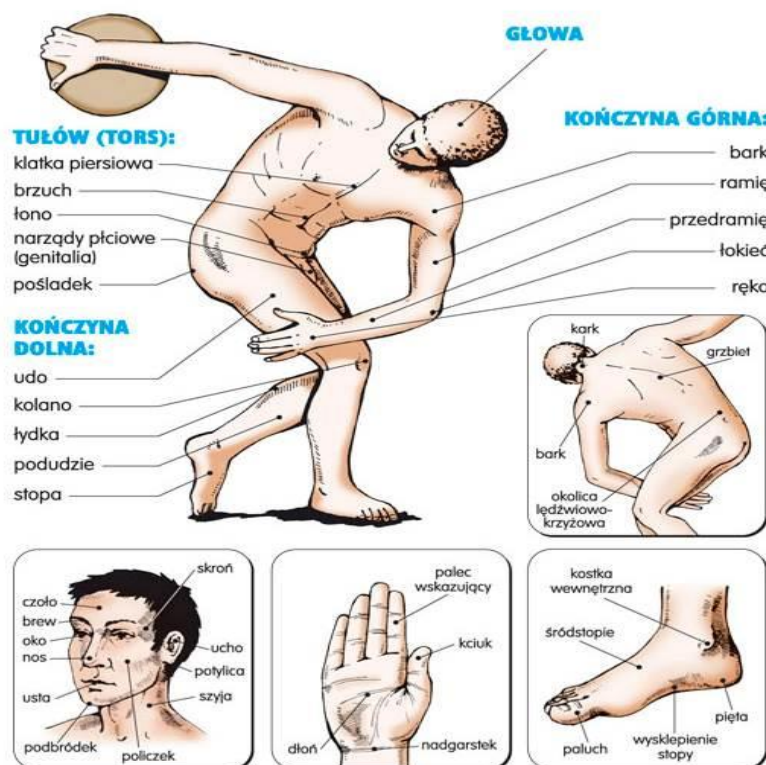
¹¹⁹ M. Całkiewicz, *op. cit.*, s. 80.

¹²⁰ Źródło: materiał własny.

¹²¹ M. Całkiewicz, *op. cit.*, s. 81.

Część ciała to pojęcie trójwymiarowe, oznacza fragment organizmu jako całości¹²².
Części ciała to:

- głowa,
- szyja,
- tułów,
- kończyna górna,
- kończyna dolna.



Ryc. 27. Okolice i części ciała ludzkiego.¹²³

Okolica ciała to pojęcie dwuwymiarowe, oznacza wycinek powierzchni ciała, np. okolica czołowa, mostkowa, pośladkowa, udowa, brzuszna, goleniowa tylna itp.¹²⁴

Anatomia człowieka obejmuje tzw. okolice ciała ludzkiego, czyli pola wyróżniane na powierzchni ciała człowieka. Okolice ciała człowieka to:

Głowa

Na głowie, w części zwanej mózgowczą, wyróżniamy trzy okolice położone pośrodkowo:

- okolicę czołową,
- okolicę ciemieniową,
- okolicę potyliczną.

oraz położone bocznie, parzyste okolice:

- skroniowe,
- uszne.

¹²² Źródło: <https://kfz.biology.ug.edu.pl/materialy/anatomia/wprowadzenie.pdf> - dostęp 08.07.2020

¹²³ Źródło: http://www.wersus.com.pl/przyroda_1_obr5.html - dostęp 08.07.2020.

¹²⁴ <https://kfz.biology.ug.edu.pl/materialy/anatomia/wprowadzenie.pdf> - dostęp 08.07.2020

Twarz obejmuje nieparzyste okolice:

- nosową,
- ustną,
- bródkową,

oraz parzyste okolice:

- oczodołowe,
- podoczodołowe,
- jarzmowe,
- policzkowe,
- przyusznico – żwaczową.

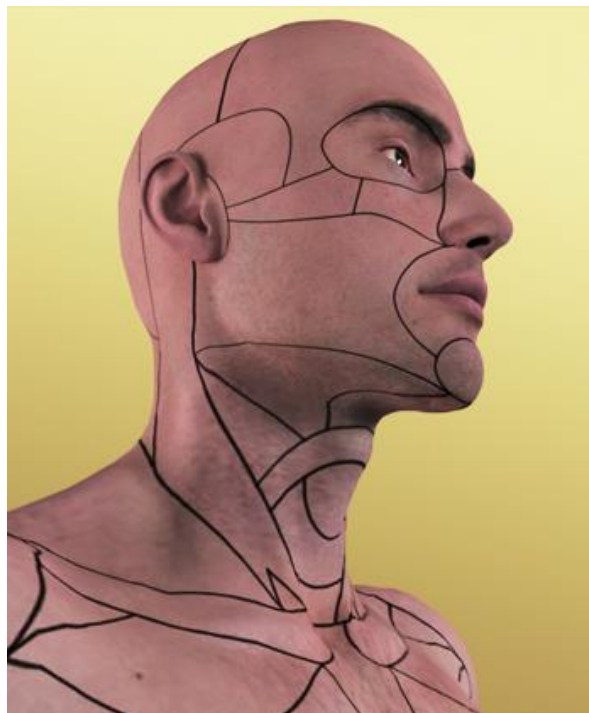
Szyja

Część pośrodkową szyi, idąc od góry do dołu, opisują okolice:

- podbródkowa,
- gnykowa,
- krtaniowa,
- tarczowa,
- nadmostkowa.

Obie strony szyi skośnie przebiegająca okolica mostkowo – obojczykowo – sutkowa dzieli szyję na część przednią oraz boczną, część boczna obejmuje parzyste okolice:

- trójkąt podżuchwowy,
- trójkąt tętnicy szyjnej,
- dół nadobojczykowy mniejszy,
- region boczny szyi.



Ryc. 28. Podział okolic ciała na głowie i szyi¹²⁵.

¹²⁵ Źródło: <https://www.medme.pl/anatomia/okolice> - dostęp 08.07.2020

Klatka piersiowa

Do okolic klatki piersiowej zalicza się:

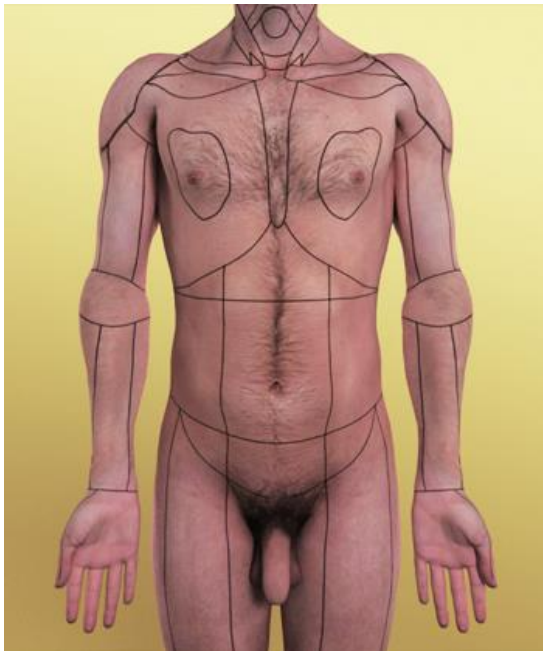
- nieparzystą okolicę mostkową,
- symetryczne okolice: obojczykową, podobojczykową, sutkową, pachową,
- okolicę piersiową.

Brzuch

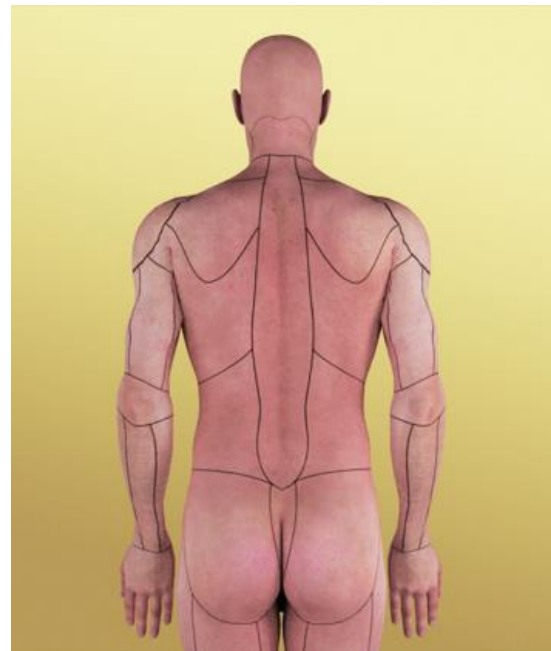
Brzuch dzielimy na:

- nadbrzusze znajdujące się powyżej górnej linii poprzecznej brzucha, składa się z okolic podżebrowych prawej i lewej oraz okolicy nadpępcza,
- śródbrzusze, pomiędzy dwiema liniami poprzecznymi brzucha, składa się z okolic bocznych brzucha i okolicy pępkowej,
- podbrzusze, poniżej dolnej linii poprzecznej brzucha, dzieli się na symetryczne okolice pachwinowe oraz położoną między nimi okolicę łonową.

Dodatkowo poniżej okolicy łonowej wyróżniamy okolicę moczowo – płciową, obejmującą narządy płciowe.



Ryc. 29. Podział okolic ciała na przedniej części tułowia i kończyn górnych¹²⁶.



Ryc. 30. Podział okolic ciała na grzbiecie i tylnej części kończyn górnych¹²⁷.

Grzbiet

Okolice grzbietu obejmują położoną pośrodkowo okolicę kręgową, przechodzącą w swojej dolnej części w okolicę krzyżową.

W skład okolicy bocznej grzbietu (od góry ku dołowi) wchodzi okolica:

- nadłopatkowa,
- łopatkowa,
- podłopatkowa,
- lędźwiowa.

¹²⁶Źródło: <https://www.medme.pl/anatomia/okolice> - dostęp 08.07.2020

¹²⁷Źródło: <https://www.medme.pl/anatomia/okolice> - dostęp 08.07.2020

Kończyna górna

Kończynę górną opisujemy zaczynając od najwyższej położonych okolic: barkowej i naramiennej.

Okolicę **ramienia** dzielimy na cztery okolice:

- przednią,
- tylną,
- przyśrodkową,
- boczną.

Łokieć dzielimy na okolicę przednią i tylną.

Przedramię dzielimy analogicznie do podziału ramienia na okolicę:

- przednią,
- tylną,
- przyśrodkową,
- boczną.

Ręka składa się z grzbietu i dłoni.

Kończyna dolna

Kończyna dolna obejmuje okolicę **pośladkową**, udo z wyodrębnioną okolicą:

- przednią,
- tylną,
- przyśrodkową,
- boczną.

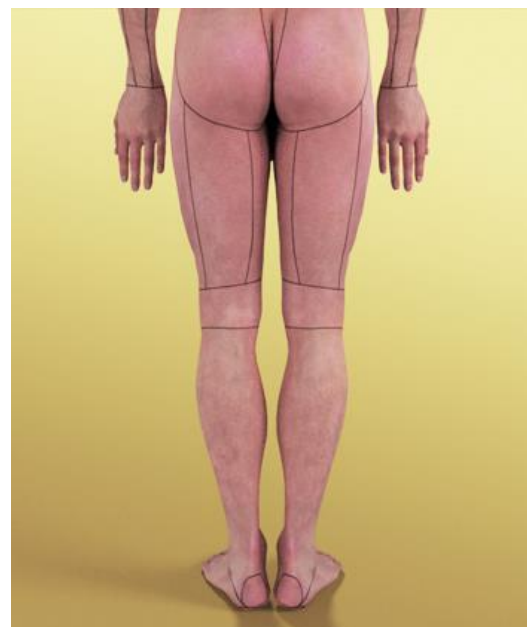
oraz okolicę przednią i tylną **kolana**.

Analogiczny podział do kolana ma **goleń** na okolicę przednią i tylną.

Na **stopie** możemy wyróżnić grzbiet, podeszwę oraz okolicę piętową.



Ryc. 31. Podział okolic ciała w przedniej części kończyn dolnych¹²⁸.



Ryc. 32. Podział okolic ciała w tylnej części kończyn dolnych¹²⁹.

¹²⁸Źródło: <https://www.medme.pl/anatomia/okolice> - dostęp 08.07.2020

¹²⁹Źródło: <https://www.medme.pl/anatomia/okolice> - dostęp 08.07.2020

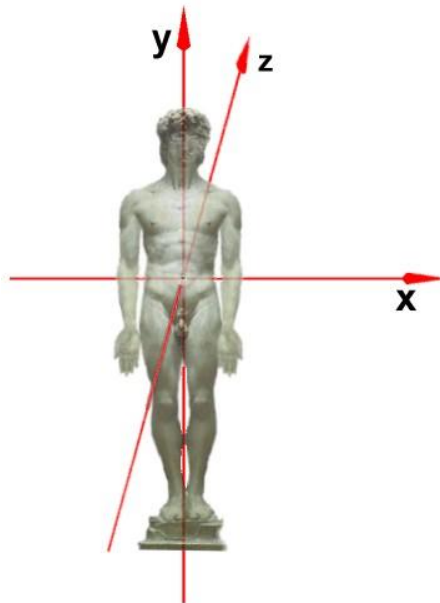
3.3. Płaszczyzny i osie ciała ludzkiego

W celu określenia kierunku i opisanie położenia poszczególnych części ciała, w przestrzennym układzie współrzędnych umieszczono ciało człowieka w pozycji anatomicznej. Osie tego układu określono w następujący sposób:

X – oś pozioma, czyli poprzeczna, biegnąca z lewa na prawo,

Y – oś pionowa, czyli długa, biegnąca z dołu do góry,

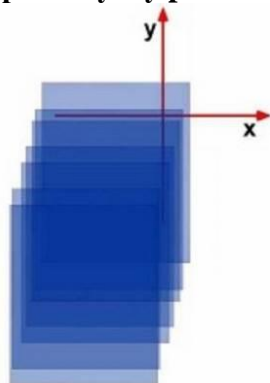
Z – oś strzałkowa, biegnąca od przodu ku tyłowi.



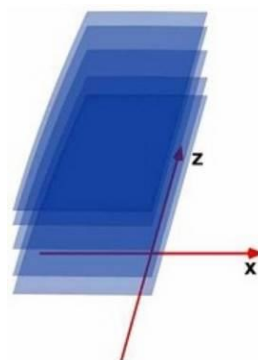
Ryc. 33. Osie ciała ludzkiego¹³⁰.

Osie tego układu wyznaczają płaszczyzny:

- **płaszczyzny czołowe**, wyznaczone przez osie pionowe i poziome; płaszczyzna szwu wieńcowego,
- **płaszczyzny strzałkowe**, wyznaczone przez osie pionowe i strzałkowe; płaszczyzna szwu strzałkowego,
- **płaszczyzny poziome**, czyli poprzeczne, wyznaczone przez osie poziome i strzałkowe.



Ryc. 34



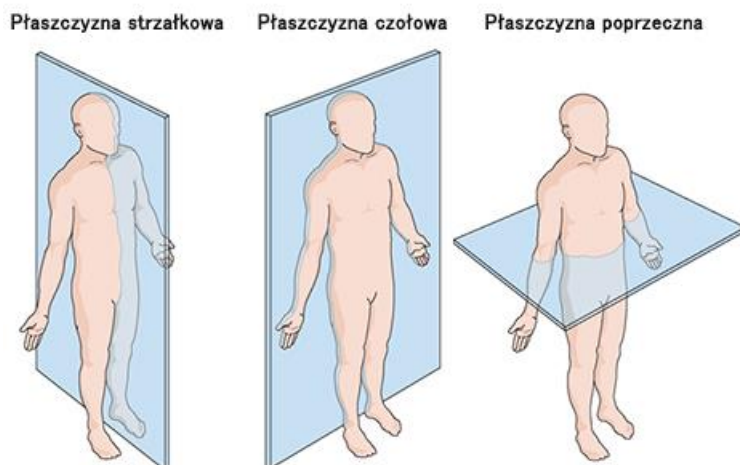
Ryc. 35



Ryc. 36¹³¹.

¹³⁰ Źródło: <https://anatomia.wum.edu.pl:444/edu/czlek/czlekosie.htm> - dostęp 08.07.2020

¹³¹ Źródło: <https://anatomia.wum.edu.pl:444/edu/czlek/czlekosie.htm> - dostęp 08.07.2020 - dotyczy ryc. 34, 35, 36. Płaszczyzny mogą występować w nieograniczonej liczbie i tworzyć przekrój czołowy, poprzeczny, strzałkowy.



Ryc. 37. Płaszczyzny dzielące ciało człowieka¹³².

Płaszczyzna strzałkowa dzieli ciało na dwie części – prawą i lewą. Wyznaczona jest przez oś strzałkową i pionową. Nazywa się ją również płaszczyzną pośrodkową lub płaszczyzną symetrii, ponieważ dzieli ciało na dwie symetryczne połowy: lewą i prawą. Równoległe do płaszczyzny strzałkowej można poprowadzić dalsze płaszczyzny strzałkowe.

Płaszczyzna czołowa przebiega równoległe do czoła i dzieli ciało na dwie części: przednią i tylną. Wyznaczona jest przez oś pionową i oś poprzeczną. Określa się ją również mianem płaszczyzny pionowej. W stosunku do płaszczyzny czołowej można prowadzić szereg płaszczyzn równoległych.

Płaszczyzna pozioma lub poprzeczna przebiega poziomo i pod kątem prostym do płaszczyzny czołowej i strzałkowej. Dzieli ciało na dwie części: górną i dolną. Wyznaczą ją oś poprzeczna i strzałkowa. W stosunku do płaszczyzny poziomej można przeprowadzić szereg płaszczyzn równoległych.

Płaszczyzny ustawione są pod kątem prostym względem siebie. Ich układ pozwala na bardzo szczegółowe określenie położenia narządów, nerwów czy naczyń krwionośnych.

Przykłady odnoszenia się do płaszczyzn:

- w stosunku do płaszczyzny strzałkowej mówimy o kierunku przyśrodkowym i bocznym. Jeden z narządów (lub obrażenie ciała) może leżeć bardziej przyśrodkowo, a drugi bardziej bocznie. Może też mieć powierzchnię przyśrodkową i boczną. Jeżeli narząd będzie położony w płaszczyźnie strzałkowej, to będzie on zajmował położenie przyśrodkowe;
- w stosunku do płaszczyzny przyśrodkowej mówimy o kierunku przednim i tylnym. Na tułowie kierunki te można nazwać kierunkiem brzuszny i grzbietowy;
- w stosunku do płaszczyzny poziomej mówimy o kierunku górnym i dolnym. Na tułowie można te kierunki nazywać czaszkowym i ogonowym;
- gdy mówimy o położeniu bliższej zewnętrznej powierzchni ciała, nazywamy wtedy to położenie powierzchniowym lub zewnętrznym. Natomiast o położeniu bardziej oddalonym od powierzchni ciała, mówimy o położeniu głębokim lub wewnętrznym;
- jeżeli chodzi o kierunek na kończynach, gdy jest on zwrócony ku górze (w stronę przyczepu kończyny) nosi nazwę bliższego, natomiast w kierunku dalszym, ku końcowi – dalszego;
- brzegi, które występują na przedramieniu oraz ręce, a także na podudziu i stopie, nazywamy brzegiem przyśrodkowym i brzegiem bocznym. Możemy również wziąć nazwę

¹³²Źródło: <https://antropogeekblog.wordpress.com/2019/10/07/płaszczyzny-i-osie-ciala-anatomia-z-antropogeekiem-1/> - dostęp 12.07.2020

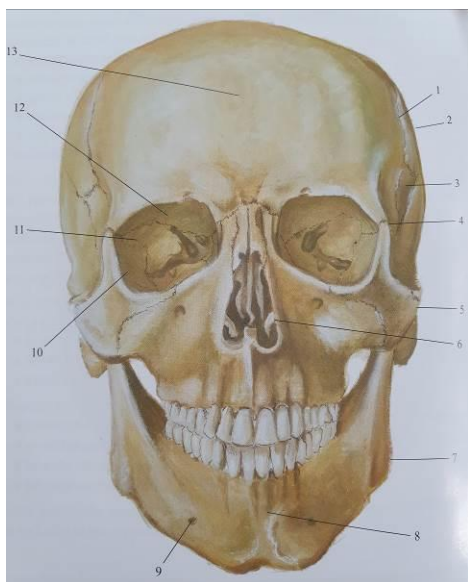
od kości przedramienia czy podudzia. Na przykład: łokciowy i promieniowy, czy piszczelowy i strzałkowy;

- na ręce rozróżniamy kierunek dłoniowy i grzbietowy, natomiast na stopie kierunek podeszwy i grzbietowy¹³³.

3.4. Układ kostny człowieka

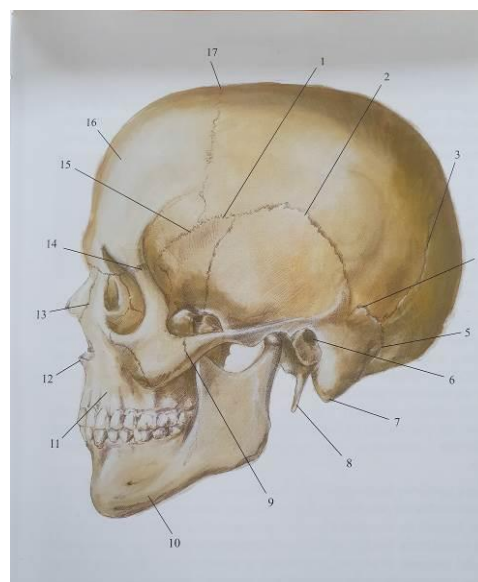
Często zdarza się, iż sprawa może dotyczyć ujawnienia szkieletu ludzkiego, który nie zawsze będzie znajdował się w jednym miejscu, w całości, nienaruszony. W trakcie wykonywania zadań w terenie, miałam sytuacje, gdzie zostały znalezione zwłoki ludzkie w stanie zeszkieletowanym, część kości była rozniesiona przez zwierzęta lub w trakcie powodzi wypłukana i przemieszczona w inne miejsce.

W trakcie oględzin takiego miejsca przydatnym jest podstawowa znajomość układu kostnego człowieka. W tym celu zamieszczam zdjęcia układu kostnego człowieka oraz bardziej szczegółowo czaszkę.



Ryc. 38. Czaszka – powierzchnia przednia¹³⁴.

1.szew wieńcowy; 2.kość ciemieniowa; 3.szew klinowo-czołowy; 4.szew czołowo-jarzmowy; 5.kość jarzmowa; 6.małżowina nosowa dolna; 7.kął zuchwy; 8.guzowatość bródowa; 9.otwór bródkowy; 10.wyrostek czołowy kości jarzmowej; 11.powierzchnia oczodołowa skrzydła większego kości klinowej; 12.powierzchnia czołowa kości czołowej; 13.kość czołowa.



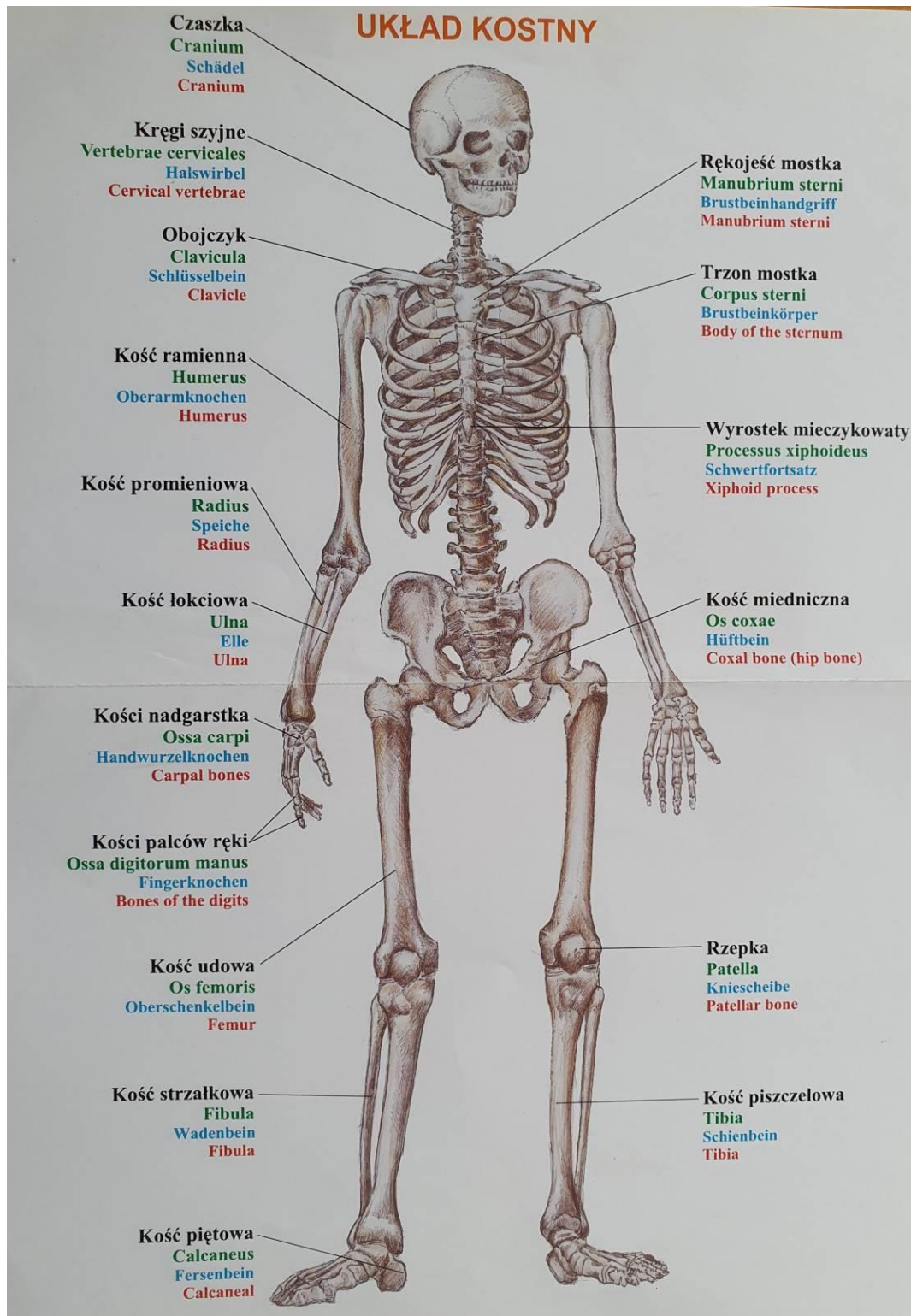
Ryc. 39 Czaszka – powierzchnia boczna¹³⁵.

1.szew klinowo-ciemieniowy; 2.szew łuskowy; 3.szew węglowy; 4.szew ciemieniowo-sutkowy; 5.szew potyliczno-sutkowy; 6.otwór słuchowy zewnętrzny; 7.wyrostek sutkowy; 8.wyrostek rylcowaty; 9.szew skroniowo-jarzmowy; 10.żuchwa; 11.trzon szczęki; 12.kolec nosowy; 13.szew nosowo-szczękowy; 14.szew czołowo-jarzmowy; 15.szew klinowo-czołowy; 16.guz czołowy; 17.szew wieńcowy.

¹³³Źródło: <https://fizjoterapeuty.pl/fizjoterapia/anatomia/plaszczyny-ciala.html> - dostęp 12.07.2020

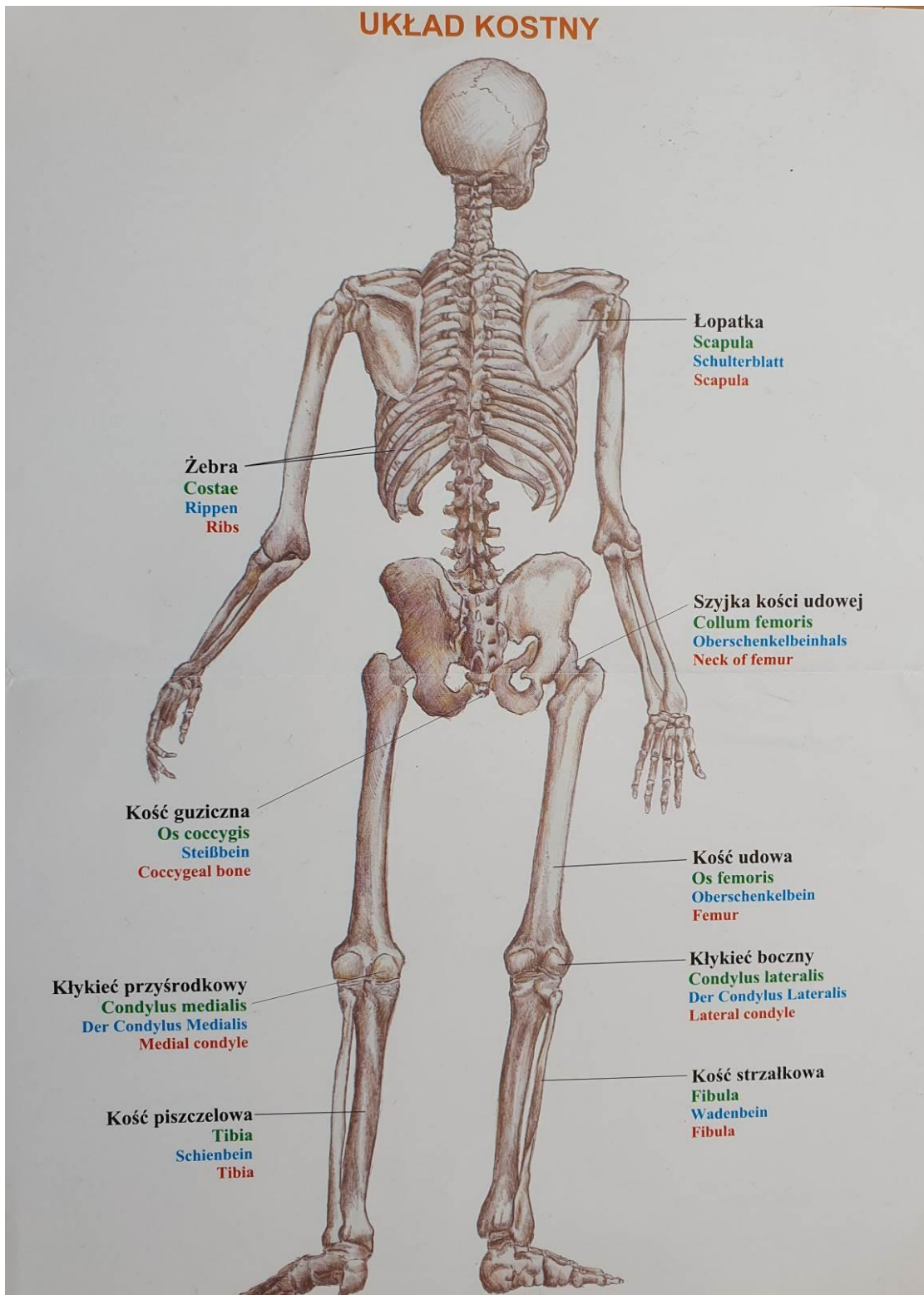
¹³⁴Atlas anatomiczny, Wydawnictwo Edukacyjne Literat Toruń 2007, s. 12.

¹³⁵Ibidem, s. 13.



Ryc. 40. Układ kostny¹³⁶.

¹³⁶Źródło: Atlas anatomiczny, Wydawnictwo Edukacyjne Literat Toruń 2007 – Plakat UKŁAD KOSTNY.



Ryc. 41. Układ kostny¹³⁷.

¹³⁷Źródło: *Atlas anatomiczny*, Wydawnictwo Edukacyjne Literat Toruń 2007 – Plakat UKŁAD KOSTNY.

Podsumowanie

Moim zamiarem było zebranie materiału i opisanie niektórych czynności związanych z postępowaniem ze zwłokami po ich ujawnieniu, w jednej publikacji.

Opracowanie zawiera trzy rozdziały. W pierwszym rozdziale omówione zostały przepisy prawne, na podstawie których możemy mówić o zgonie człowieka, a także te dotyczące przeprowadzania oględzin miejsca ujawnienia zwłok, oględzin zwłok na miejscu ich znalezienia oraz sekcji zwłok. Jest to ważny rozdział ze względu na podniesienie wiedzy funkcjonariuszy, dotyczącej podstaw prawnych związanych z ujawnieniem zwłok na miejscu zdarzenia.

W drugim rozdziale zawarte zostały opisy niektórych czynności wykonywanych po ujawnieniu zwłok oraz ich dokumentowanie. Opisowi poddane zostały oględziny miejsca, oględziny zwłok na miejscu ich znalezienia oraz sekcja zwłok. Przypominam tutaj o metodach, schematach i zasadach prowadzenia oględzin oraz zasadach sporządzania dokumentacji, omówione zostały rodzaje sekcji zwłok, z opisem kolejności przeprowadzanych czynności przed otwarciem zwłok oraz przebieg samej sekcji sądowo – lekarskiej. Informacje zawarte w tym rozdziale mają na celu przedstawienie niektórych czynności jakie mogą być wykonywane w związku z ujawnieniem zwłok ludzkich. Zawartość tego rozdziału ma na celu przybliżenie sposobów i metod przeprowadzania oględzin, a także zasadność i rodzaje sekcji zwłok.

Rozdział trzeci poświęcony został sposobom określania przybliżonego czasu zgonu na podstawie okresu interletalnego, wczesnych znamion śmierci, późnych zmian pośmiertnych oraz z wykorzystaniem entomologii sądowej. W tej części rozdziału dość dokładnie opisałam znamiona pośmiertne i szacunkowy czas, w którym mogą się pojawiać na zwłokach, co może pomóc w określeniu przybliżonego czasu zgonu, zwróciłam również uwagę na istotny wpływ warunków zewnętrznych oraz stan osoby przed zgonem (np. wyniszczenie organizmu, otyłość itp.) na prędkość pojawiania się i przebiegania wczesnych i późnych znamion po zgonie człowieka. W tym rozdziale zawarte zostały również nazewnictwo okolic ciała ludzkiego, a także osie i płaszczyzny wykorzystywane przy określaniu miejsc, w których znajdują się uszkodzenia ciała, znaki szczególne itp. Miejsce znalazł również układ kostny człowieka i nazewnictwo kości oraz poszczególnych okolic czaszki. Rozdział trzeci to kompendium niezbędnej wiedzy potrzebne podczas wykonywania niektórych czynności związanych ze znalezieniem (ujawnieniem) zwłok ludzkich, szczególnie przydatne przy określaniu przybliżonego czasu zgonu, a także przy opisywaniu wyglądu zwłok w protokole oględzin.

Zebrany materiał, który umieściłam w tej publikacji przeznaczony jest dla policjantów kursów specjalistycznych oraz obsługujących zdarzenia w jednostkach terenowych, wykonujących czynności służbowe w ramach komórek techniki kryminalistycznej, dochodzeniowo-śledczej i operacyjno-rozpoznawczej.

Z własnego doświadczenia praktycznego, wiem że takie opracowanie może być przydatne podczas wykonywania czynności związanych z ujawnieniem zwłok ludzkich, w tym przypadku oględzin miejsca, zwłok na miejscu ich znalezienia oraz podczas oględzin i otwarcia zwłok.

Reasumując, zebrany, opisany i przedstawiony materiał może pomóc w prawidłowym przeprowadzeniu niektórych czynności procesowych w związku ze znalezieniem zwłok ludzkich. Zawarte informacje w tej pracy mają na celu podniesienie umiejętności funkcjonariuszy w dziedzinie procesowego zabezpieczenia materiału dowodowego, a także podniesienie umiejętności w określaniu przybliżonego czasu zgonu oraz używanie prawidłowego nazewnictwa okolic ciała ludzkiego, którego opis w protokole oględzin będzie zgodny z osiami i płaszczyznami wyznaczającymi rozmieszczenie opisywanych zwłok.

BIBLIOGRAFIA

Pozycje zwarte:

1. *Atlas anatomiczny*, Wydawnictwo Edukacyjne Literat Toruń 2007
2. Bardzo M. , Berent J. *Przepisy dotyczące sekcji zwłok Materiały dydaktyczne*, Łódź 2010
3. Choromańska A., Porwisz M. *Wybrane zagadnienia prawa karnego procesowego.*, Szczytno 2015
4. Czeczot Z., Tomaszewski T. , *Kryminalistyka ogólna*, Toruń 1996
5. Gałęska-Śliwka A., *Śmierć jako problem medyczo-kryminalistyczny*, Warszawa 2009
6. Gruza E., Goc M., Moszczyński J., *Kryminalistyka – czyli rzecz o metodach śledczych*, Warszawa 2008
7. Hanusek T., *Kryminalistyka*, Warszawa 2005
8. Kędzierska G., *Ogłędziny, Kryminalistyka wybrane zagadnienia techniki*, pod red. Kędzierskiej G. i Kędzierskiego W., Szczytno 2011
9. *Kultura śmierci, kultura umierania*, Praca zbiorowa pod red. dr n. o zdr. A.Guzowski, prof. dr hab. med. E. Krajewskiej-Kulak, mgr teologii G.Bejda, Białystok 2016
10. Małkiewicz M., *Ogłędziny zwłok i miejsca ich ujawnienia*, Warszawa 2010
11. *Medycyna sądowa*, pod red. B. Popielskiego, J. Kobieli, PZWL Warszawa 1972
12. Praca zbiorowa pod redakcją naukową M. Goca i J. Moszczyńskiego, *Ślady kryminalistyczne. Ujawnianie, zabezpieczanie, wykorzystanie*, Warszawa 2007
13. Tworkowska A., *Implikacje prawne i społeczno-kulturowe śmierci człowieka, ze szczególnym uwzględnieniem problematyki ochrony dóbr osobistych* Uniwersytet w Białymstoku Wydział Prawa, Białystok 2013
14. *Vademecum technika kryminalistyki*, pod red. Mazepy J., Warszawa 2009
15. Widawki J. (red.), *Kryminalistyka*, Warszawa 2018
16. Witkowska K., *Ogłędziny. Aspekty procesowe i kryminalistyczne*, Warszawa 2013
17. Włodarczyk R., *Działania kryminalistyczne, medyczne i organizacyjne w sytuacjach zdarzeń masowych ze szczególnym uwzględnieniem identyfikacji genetycznej zwłok i szczątków ludzkich z pogorzeliska*, Szczytno 2010

Akty prawne:

1. Ustawa z dnia 6 kwietnia 1990 r. o Policji (Dz. U. 1990 Nr 30 poz. 179, ze zm.)
2. Ustawa z dnia 6 czerwca 1997 r. Kodeks karny (Dz.U. 1997 nr 88 poz. 553)
3. Ustawa z dnia 6 czerwca 1997 r. Kodeks postępowania karnego (Dz.U. 1997 nr 89 poz. 555)
4. Ustawa z dnia 5 grudnia 1996 r. o zawodach lekarza i lekarza dentystry (Dz.U. 1997 nr 28 poz. 152 tekst jednolity)
5. Rozporządzenie Ministra Zdrowia z dnia 7 grudnia 2001 roku u sprawie postępowania ze zwłokami i szczątkami ludzkimi (Dz.U.2001.153.1783)
6. Rozporządzenie Ministra Sprawiedliwości z dnia 7 kwietnia 2016 r. Regulamin wewnętrznego urzędowania powszechnych jednostek organizacyjnych prokuratury (Załącznik do obwieszczenia Ministra Sprawiedliwości z dnia 18 maja 2018 r. poz. 1206)
7. Rozporządzenie Ministra Zdrowia z dnia 21 grudnia 2006 r. w sprawie rodzajów i zakresu dokumentacji medycznej w zakładach opieki zdrowotnej oraz sposobu jej przetwarzania (Dz.U. z 2006 r. Nr 247, poz. 1819, ze zm.)

8. Rozporządzenie Ministra Zdrowia z dnia 7 grudnia 2001 r. w sprawie postępowania ze zwłokami i szczątkami ludzkimi (Dz.U. z 2001 r. Nr 153, poz. 1783, ze zm.)
9. Wytyczne nr 3 Komendanta Głównego Policji z dnia 30 sierpnia 2017 r. w sprawie wykonywania niektórych czynności dochodzeniowo-śledczych przez policjantów (Dz.Urz. KGP z dn. 7 września 2017 poz. 59)
10. Wytyczne nr 2 Komendanta Głównego Policji z dnia 15.05.2020 r. zmieniające wytyczne w sprawie wykonywania niektórych czynności dochodzeniowo-śledczych przez policjantów (Dz.Urz. KGP z dn. 26 maja 2020 r. poz. 20)
11. Zarządzenie nr 124 Komendanta Głównego Policji z dnia 4 czerwca 2012 r. w sprawie prowadzenia przez Policję poszukiwania osoby zaginionej oraz postępowania w przypadku ujawnienia osoby o nieustalonej tożsamości lub znalezienia nieznanych zwłok oraz szczątków ludzkich. (Dz.Urz. KGP z dnia 5 czerwca 2012 r. Poz. 29)
12. Zarządzenie nr 1041 Komendanta Głównego Policji z dnia 28 września 2007 r. w sprawie szczegółowych zasad organizacji i zakresu działania komend, komisariatów i innych jednostek organizacyjnych Policji (Dz.Urz. KGP z 2013 r. poz. 50 z późn. zm.)
13. Decyzja nr 166 Komendanta Głównego Policji z dnia 21 maja 2019 r. w sprawie powołania nieetatowego zespołu o nazwie Zespół ds. Identyfikacji Ciał Ofiar do realizacji czynności służbowych ukierunkowanych na identyfikację ciał ofiar katastrof
14. *Procedury postępowania Policji podczas organizowania i przeprowadzania oględzin miejsca przestępstwa*, Warszawa 2001 (załącznik do pisma Komendanta Głównego Policji nr Ad-1078/2001 z dnia 7 sierpnia 2001 r.)

Czasopisma:

1. *Problemy Kryminalistyki* 295/2017, J. Stojak, *Zastosowanie entomotoksykologii w szacowaniu czasu i ustaleniu przyczyny zgonu*

WYKAZ RYCIN

Ryc. 1. Metody prowadzenia oględzin.....	16
Ryc. 2. Pierwsza strona protokołu oględzin Ms-6	26
Ryc. 3. Protokół zewnętrznych oględzin zwłok na miejscu ich znalezienia – str. 1.....	27
Ryc. 4. Protokół zewnętrznych oględzin zwłok na miejscu ich znalezienia – str. 2.....	28
Ryc. 5. Protokół zewnętrznych oględzin zwłok na miejscu ich znalezienia – str. 3.....	29
Ryc. 6. Protokół zewnętrznych oględzin zwłok na miejscu ich znalezienia – str. 4.....	30
Ryc. 7. Protokół zewnętrznych oględzin zwłok na miejscu ich znalezienia – str. 5.....	31
Ryc. 8. Protokół zewnętrznych oględzin zwłok na miejscu ich znalezienia – str. 6.....	32
Ryc. 9. Protokół zewnętrznych oględzin zwłok na miejscu ich znalezienia – str. 7.....	33
Ryc. 10. Protokół zewnętrznych oględzin zwłok na miejscu ich znalezienia – str. 8.....	34
Ryc. 11. Pod koniec XIXw. łęk przed pochowaniem	39
Ryc. 12. Zasinienia z przejaśnieniem anemizacyjnym	40
Ryc. 13. Plamy opadowe na tylnej powierzchni ciała	41
Ryc. 14. Plamy opadowe w dystalnych częściach tułowia i kończyn dolnych.....	42
Ryc. 15. Plamy opadowe w dystalnych częściach kończyn górnych	43
Ryc. 16. Wyraźne zeszywnienie pośmiertne	44
Ryc. 17. Bładość powłok	45
Ryc. 18. Wysychanie spojówki oraz skrzydełek nosa	46
Ryc. 19. Wysychanie otarcia naskórka	46
Ryc. 20. Bardzo wyraźne smugi dyfuzyjne	48
Ryc. 21. Zwłoki przeobrażone gnilnie. Gigantyzm gnilny Caspra	49
Ryc. 22. Rozdęcie gnilne twarzy z wyraźnymi ocieklinami gnilnymi	49
Ryc. 23. Przeobrażenie tłuszczowo - woskowe zwłok	50
Ryc. 24. Zmumifikowane zwłoki.....	51
Ryc. 25. Doskonale zachowane ciało.....	52
Ryc. 26. Jaja i pierwsze larwy w oczodołach i jamie ustnej	53
Ryc. 27. Okolice i części ciała ludzkiego	54
Ryc. 28. Podział okolic ciała na głowie i szyi	55
Ryc. 29. Podział okolic ciała na przedniej części tułowia i kończyn górnych.....	56
Ryc. 30. Podział okolic ciała na grzbiecie i tylnej części kończyn górnych.....	56
Ryc. 31. Podział okolic ciała w przedniej części kończyn dolnych.....	57
Ryc. 32. Podział okolic ciała w tylnej części kończyn dolnych	57
Ryc. 33. Osie ciała ludzkiego.....	58
Ryc. 34. Płaszczyzny czołowe	58
Ryc. 35. Płaszczyzny poprzeczne	58
Ryc. 36. Płaszczyzny strzałkowe	58
Ryc. 37. Płaszczyzny dzielące ciało człowieka	59
Ryc. 38. Czaszka – powierzchnia przednia.....	60
Ryc. 39. Czaszka – powierzchnia boczna	60
Ryc. 40. Układ kostny.....	61
Ryc. 41. Układ kostny.....	62